

# Comment déployer un écran E Ink(Android) sous zebrix

## Prérequis

- Un ordinateur sous windows
- Depuis la documentation zebrix télécharger :

## 1. Le zip d'installation E Ink spécifique à la marque de l'écran :

### a) Sharp :

1. zip de l'application Service Tools de Sharp
2. Fichier de configuration pour l'application Service Tools :  
Configurationsystemsetting\_default.dat
3. zip de Platform Tools (ADB)
4. zip de Screen copy
5. Script d'installation

### b) Philips :

1. zip de Platform Tools (ADB)
2. zip de Screen copy
3. Script d'installation

## 2. Application Android "zebrix-signage-eink-latest.apk"

### Étape 1 : Installation de ADB

#### 1. Décompression de Platform Tools :

Depuis le dossier d'installation eink préalablement décompressé, décompressé maintenant Platform Tools dans le dossier de votre choix.

#### 2. Ajout d'ADB au PATH

Pour pouvoir lancer ADB depuis n'importe quel répertoire, ajoutez le dossier décompressé (contenant adb.exe) à la variable d'environnement PATH.

- a) Ouvrez le Panneau de configuration > Système et sécurité > Système, puis cliquez sur **Paramètres système avancés**.
- b) Cliquez sur **Variables d'environnement**, sélectionnez la variable Path dans la section "Variables système", puis cliquez sur **Modifier**.
- c) Cliquez sur **Nouveau** et collez le chemin complet du dossier où se trouve adb.exe.

- d) Validez et redémarrez votre terminal pour que les changements prennent effet.

### 3. Tester l'installation

Ouvrez une invite de commande (cmd.exe) et tapez : adb version Si l'installation est correcte, la version de adb devrait s'afficher.

## Étape 1 bis : Installation de screencopy

### 1. Décompression de scrcpy

Depuis le dossier d'installation préalablement décompressé, Décompressé scrcpy dans le dossier de votre choix.

### 2. Ajout de scrcpy au PATH

Pour lancer scrcpy facilement depuis n'importe quel dossier, ajoutez le chemin du dossier décompressé à la variable d'environnement PATH de la même façon que pour ADB.

### 3. Tester l'installation

Ouvrez une invite de commande et tapez : scrcpy -version Si l'installation est correcte, la version de scrcpy devrait s'afficher.

## Étape 2 : Configurer le réseau et activer le mode développeur (spécifique E Ink Sharp)

### 1. Connecter l'écran à l'ordinateur

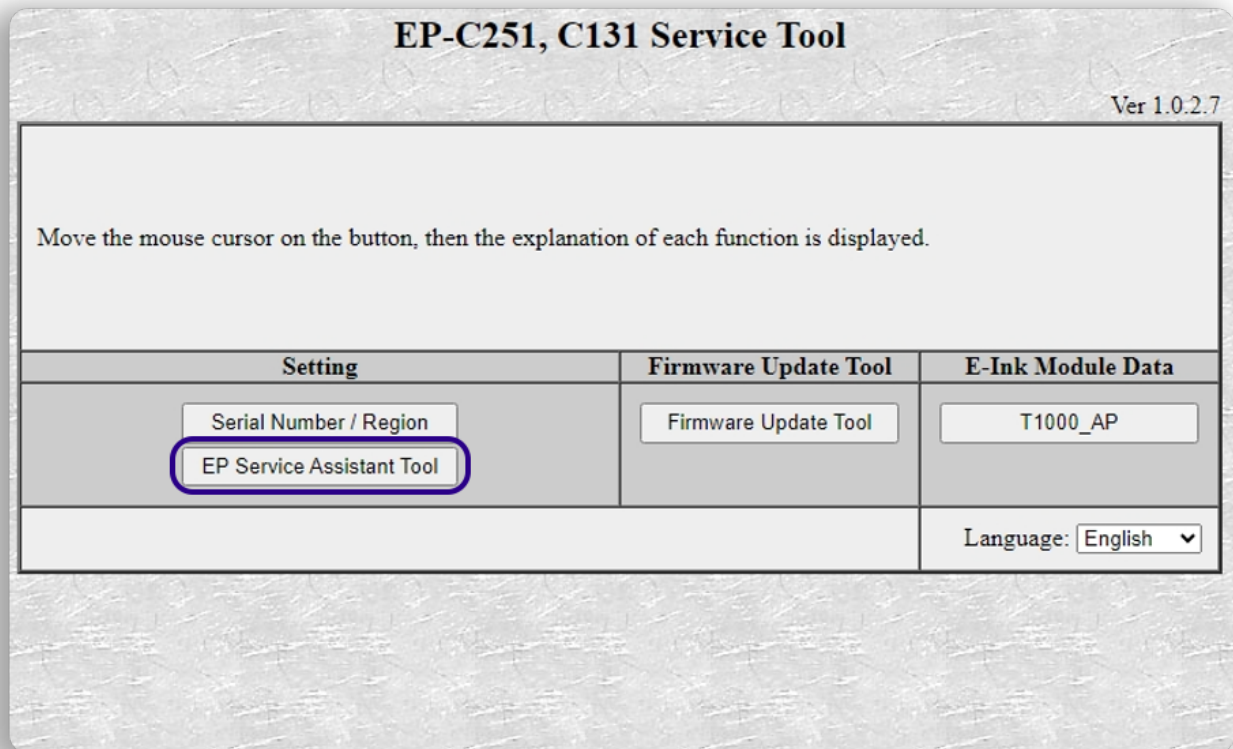
Brancher un câble usbc sur l'écran sharp (port PC/MEMORY) et l'ordinateur windows



S'assurer que l'appareil est visible depuis l'explorateur de fichiers (sinon débrancher et rebrancher l'écran au PC)

### 2. Service tools

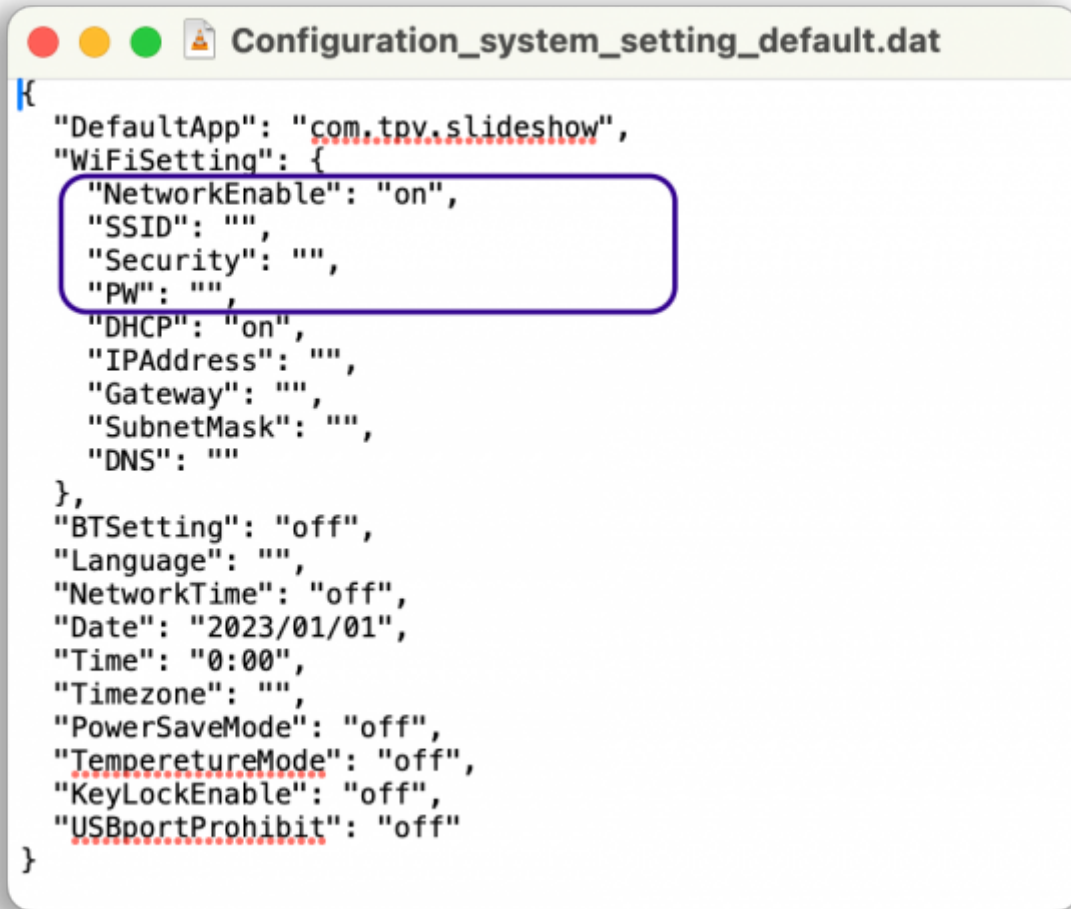
Décompresser le dossier service tools et l'ouvrir. À l'intérieur, ouvrir ensuite l'application service tool launcher.



**Cliquer ensuite sur EP assistant tool**

### **3. Modifier le fichier Configuration-system-setting-default.dat**

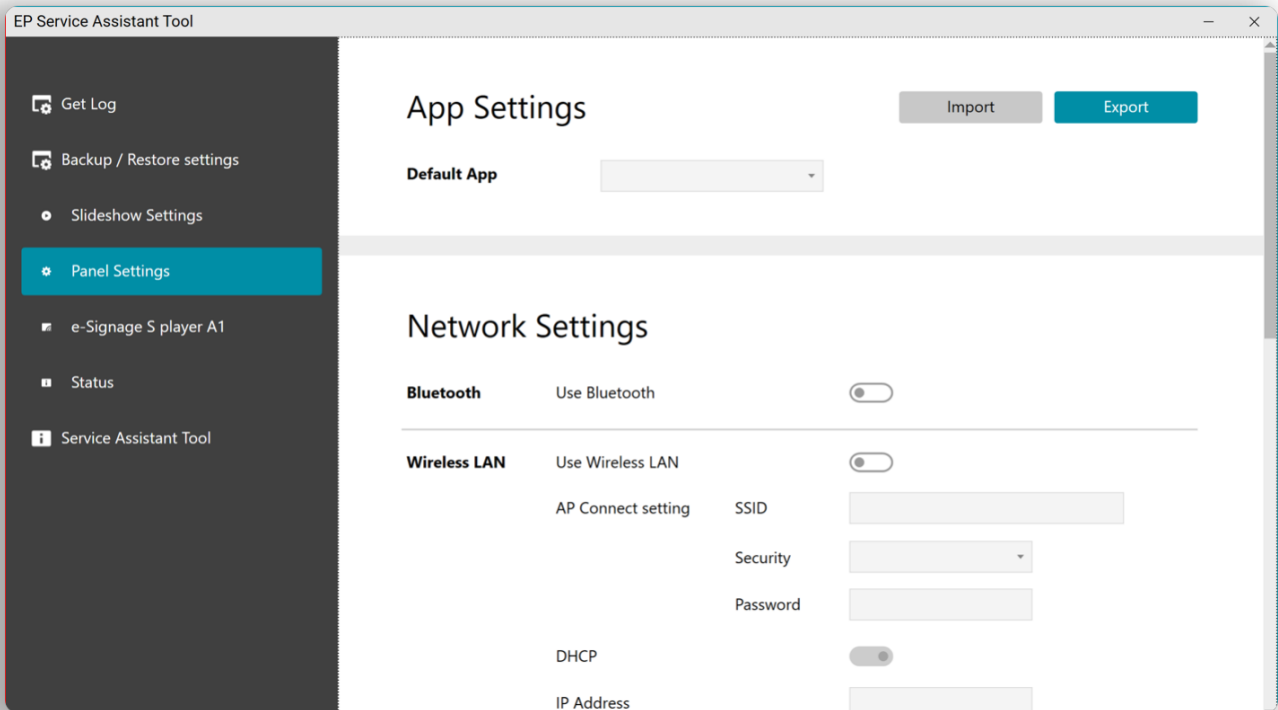
Ouvrir le fichier **Configuration-system-setting-default.dat** avec l'appli bloc note de l'ordinateur.



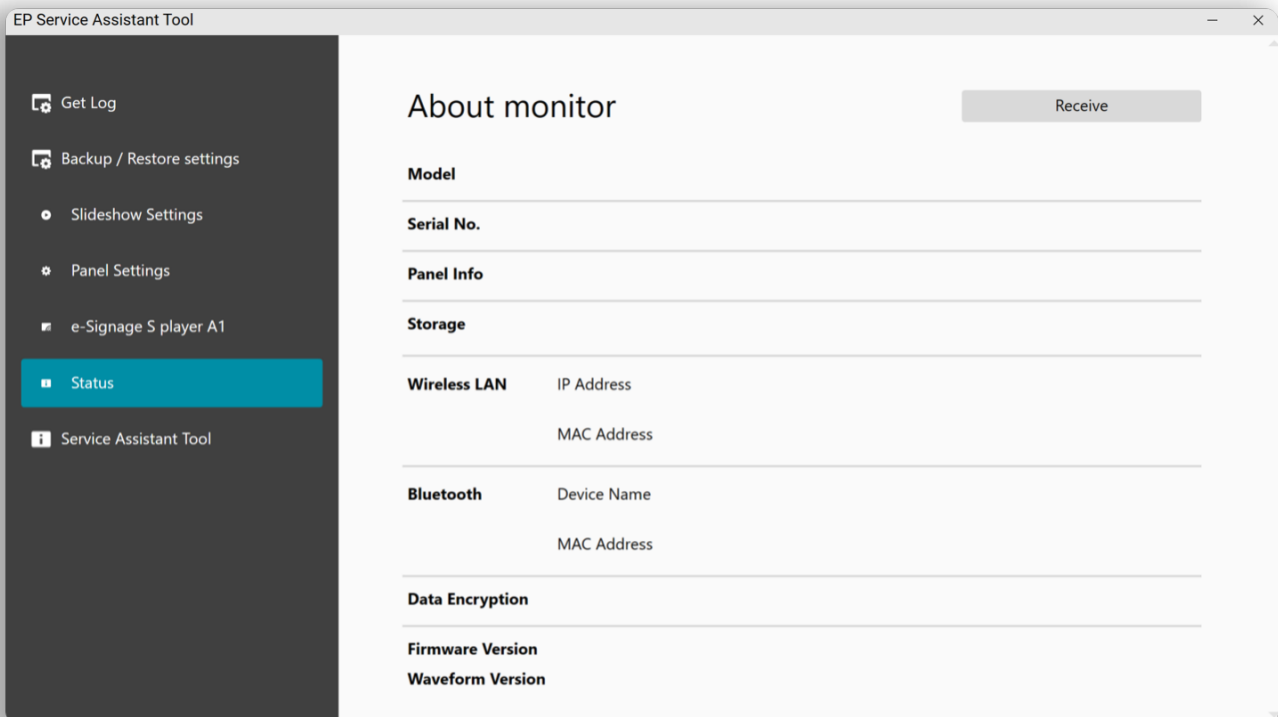
```
{
  "DefaultApp": "com.tpv.slideshow",
  "WiFiSetting": {
    "NetworkEnable": "on",
    "SSID": "",
    "Security": "",
    "PW": "",
    "DHCP": "on",
    "IPAddress": "",
    "Gateway": "",
    "SubnetMask": "",
    "DNS": ""
  },
  "BTSetting": "off",
  "Language": "",
  "NetworkTime": "off",
  "Date": "2023/01/01",
  "Time": "0:00",
  "Timezone": "",
  "PowerSaveMode": "off",
  "TemperatureMode": "off",
  "KeyLockEnable": "off",
  "USBportProhibit": "off"
}
```

en face des informations **SSID, Security et PW** entre les " " entrez les coordonnées wifi du réseau où se trouvera l'écran. Ensuite, **enregistrez le fichier** et fermez la fenêtre.

#### 4. EP assistant tool



- À l'ouverture de assistant tool, aller dans l'onglet Panel settings et cliquez sur **Importer**. Dans l'explorateur, aller chercher ensuite le fichier modifié **Configuration-system-setting-default.dat**
- Cliquez ensuite sur **export** (export vers le l'écran) dans le même onglet.
- Aller dans "Backup/Restore settings" > "Status"



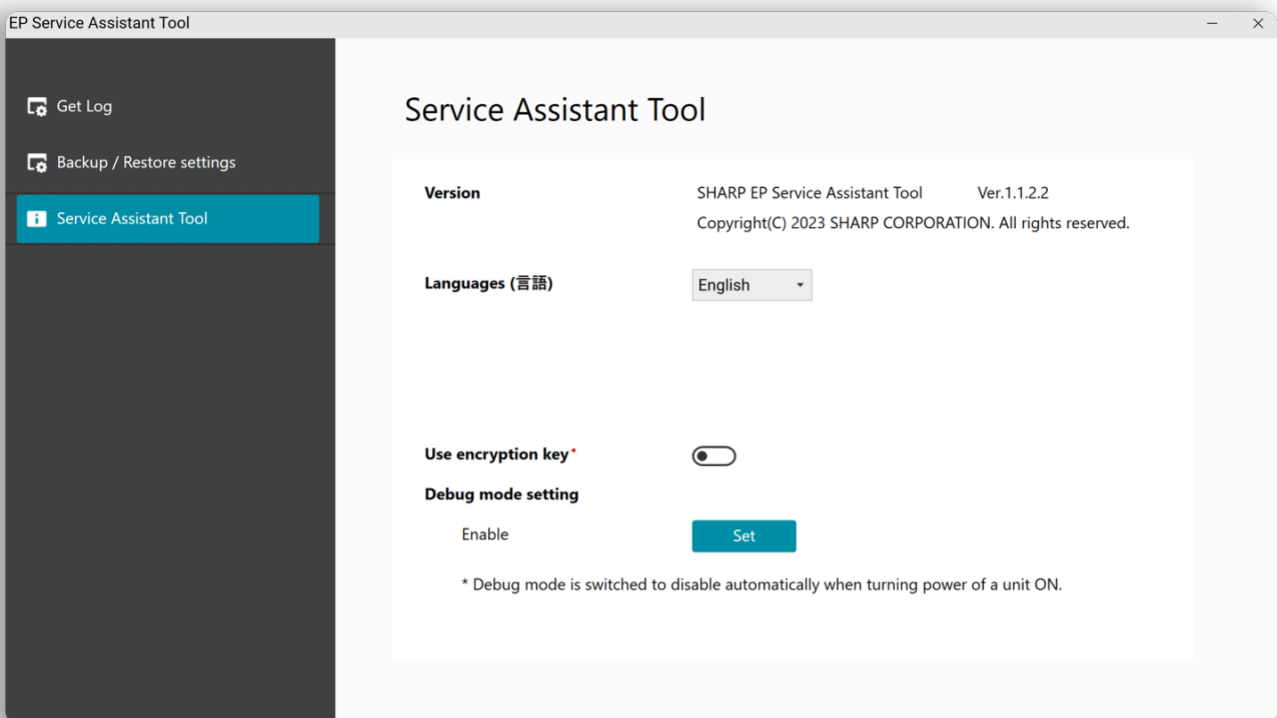
- Cliquez sur "Receive" pour obtenir les informations concernant l'appareil



Noter l'adresse IP, elle sera importante pour l'étape d'installation de l'application zebrix signage

## 5. Activer debug mode (ADB)

- Allez dans l'onglet "Service Assistant Tool"



- Cliquez sur "Set" pour activer le mode développeur, puis fermer l'application.

## Etape 2: Configurer le réseau et activer le mode développeur (spécifique Eink Philips)

Voir Etape 3 : Si l'appareil doit être sous wifi alors cela se fera directement avec l'interface Sinon, brancher un câble Ethernet la connexion se fera automatiquement sur le réseau.

## Etape 3 : Installer et configurer l'application "zebrix signage" avec ADB et Screencopy

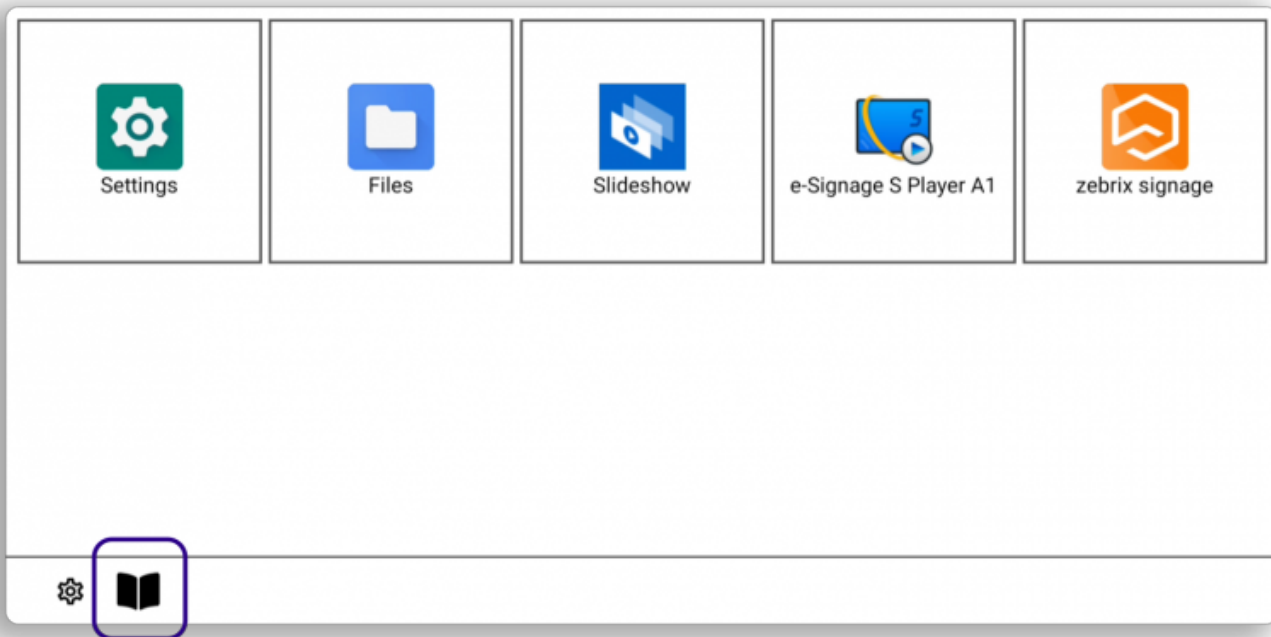
Lancer le script "**einkinstallwin.ps1**" contenu dans le dossier d'installation eink depuis un terminal powershell :

```
. \ <chemin_dossier_installation_eink >\install_eink_win.ps1 <ip_address>  
zebrix-signage-eink-latest.apk
```

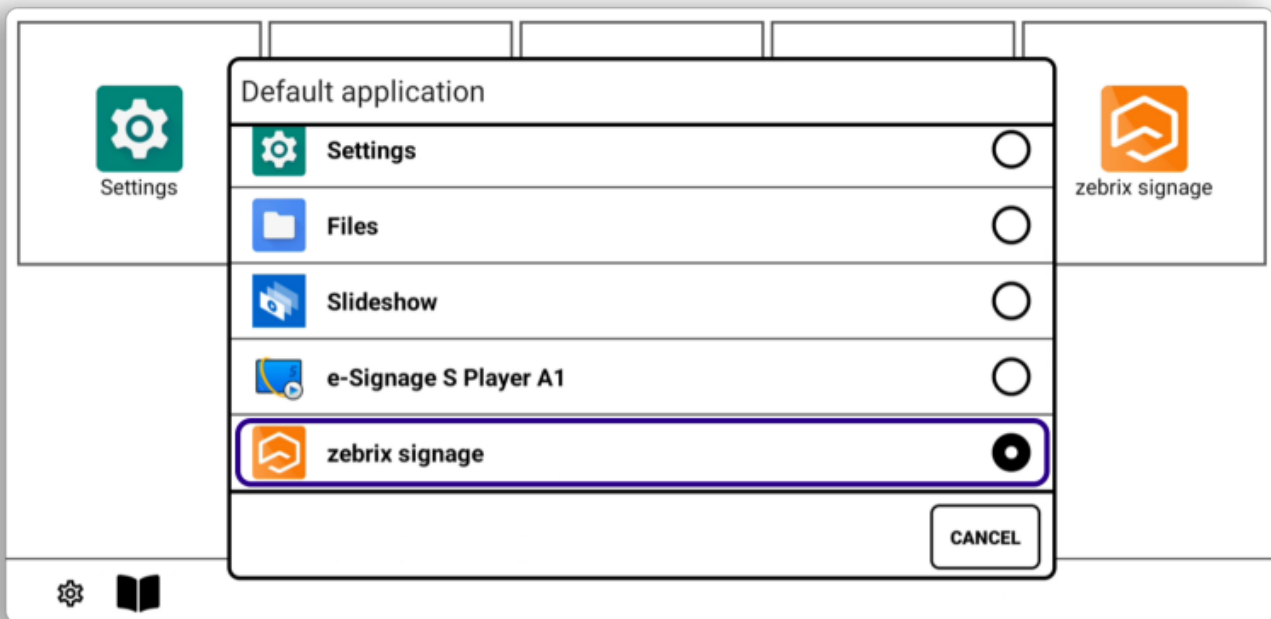
### Etape 4: Sélectionnez l'application "zebrix signage" par défaut

- Sous Sharp :

1) Cliquez sur le livre en bas à gauche depuis l'interface du device via screencopy

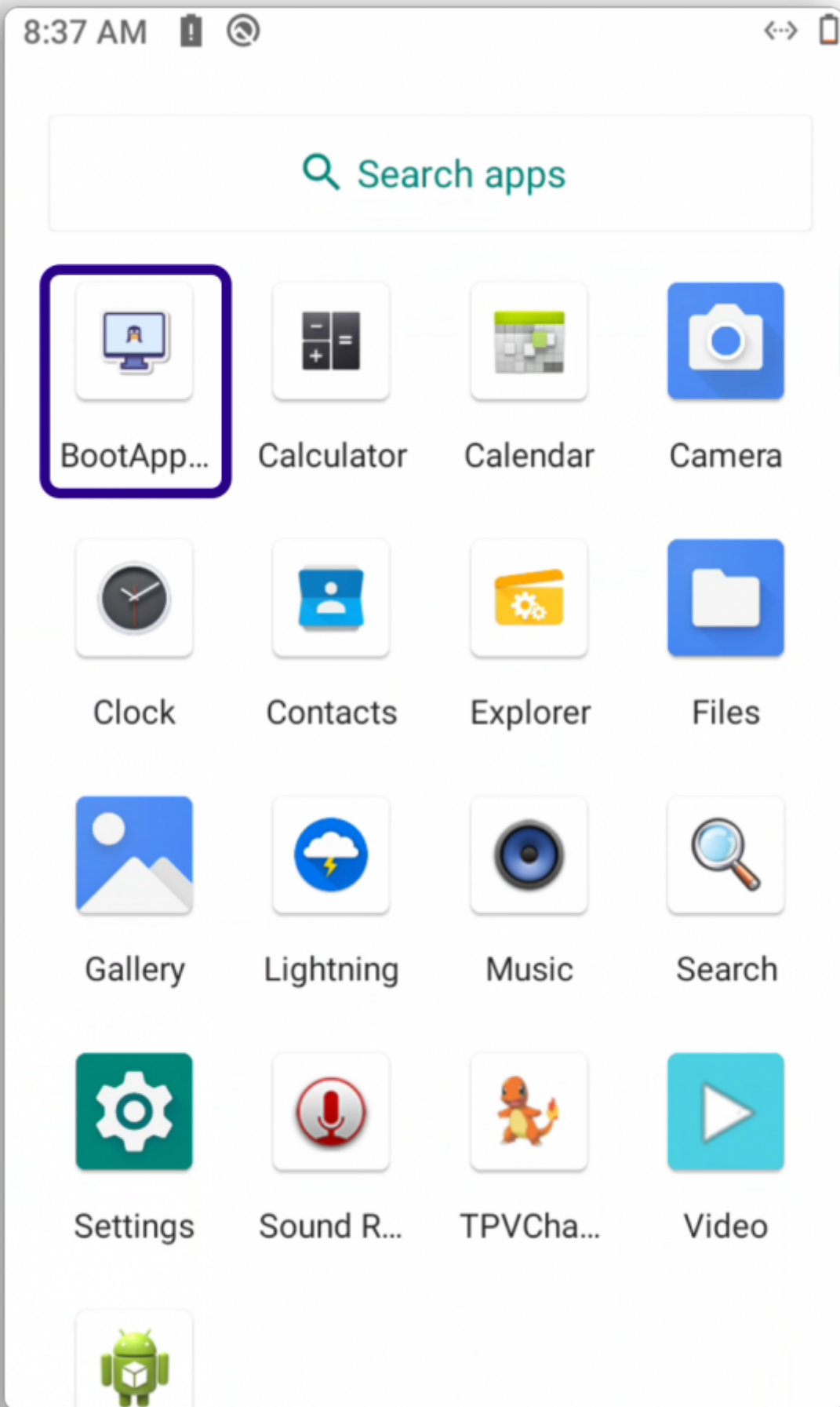


2) Cliquer sur l'application "zebrix signage" et quitter la popup



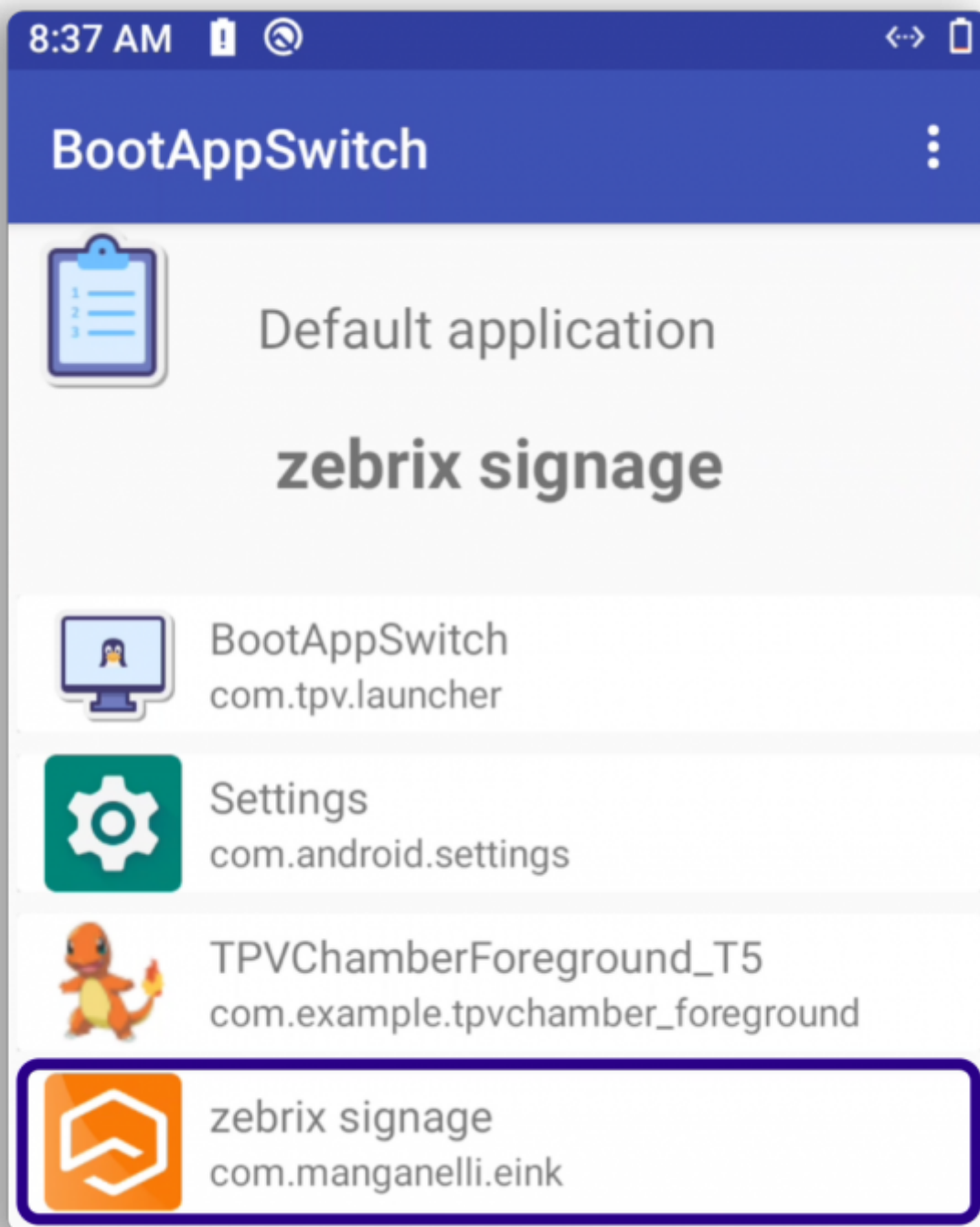
3) Enfin, lancez l'application "zebrix signage" depuis la liste présente sur l'accueil

- Sous Philips : 1) Cliquez sur l'application "BootApp" depuis l'interface du device via screencopy





2) Choisissez “zebrix signage” comme application par défaut

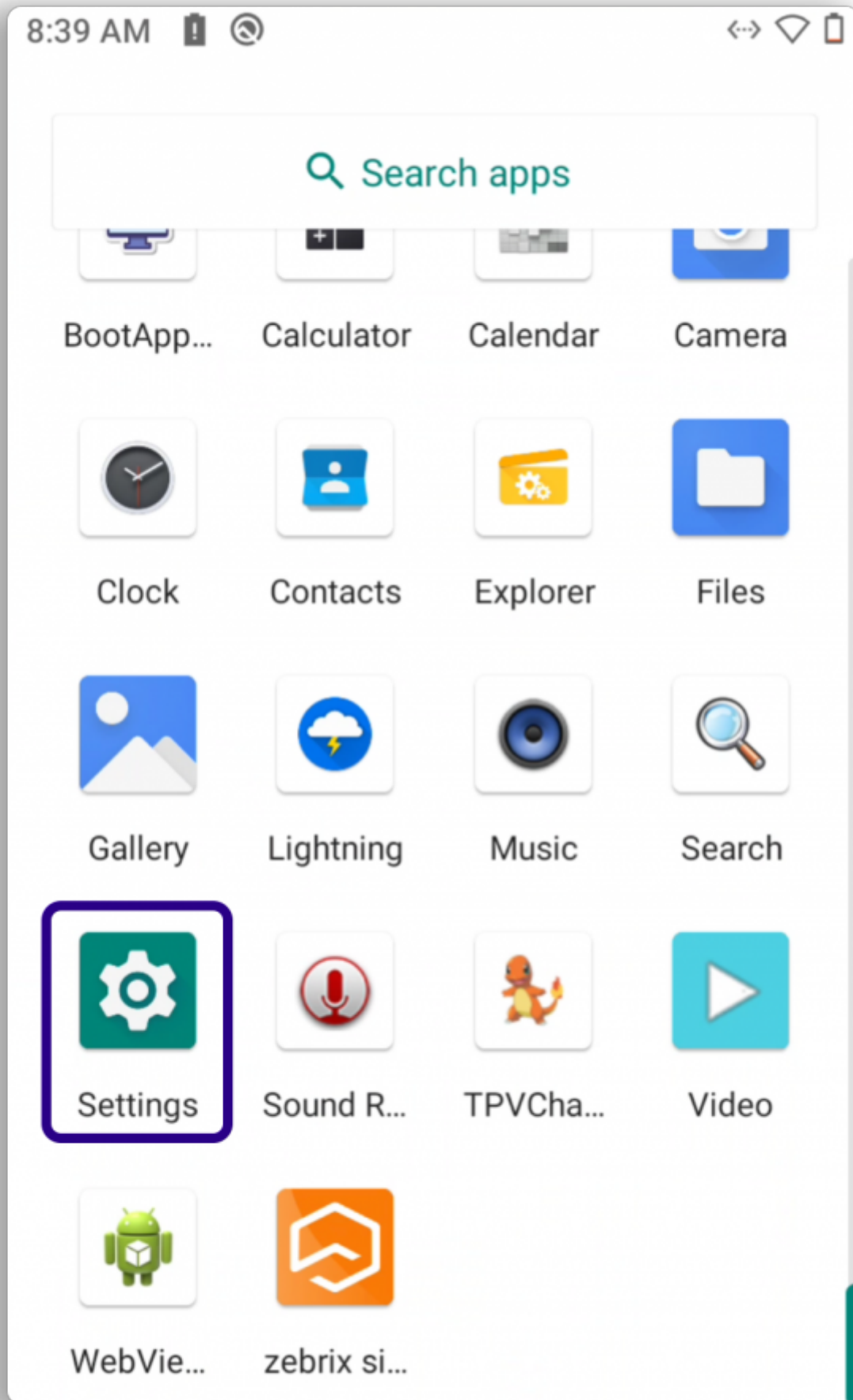


3) Allez ensuite dans les applications de l'appareil et désinstaller EPDApp (préconisation du fabricant pour la commercialisation)

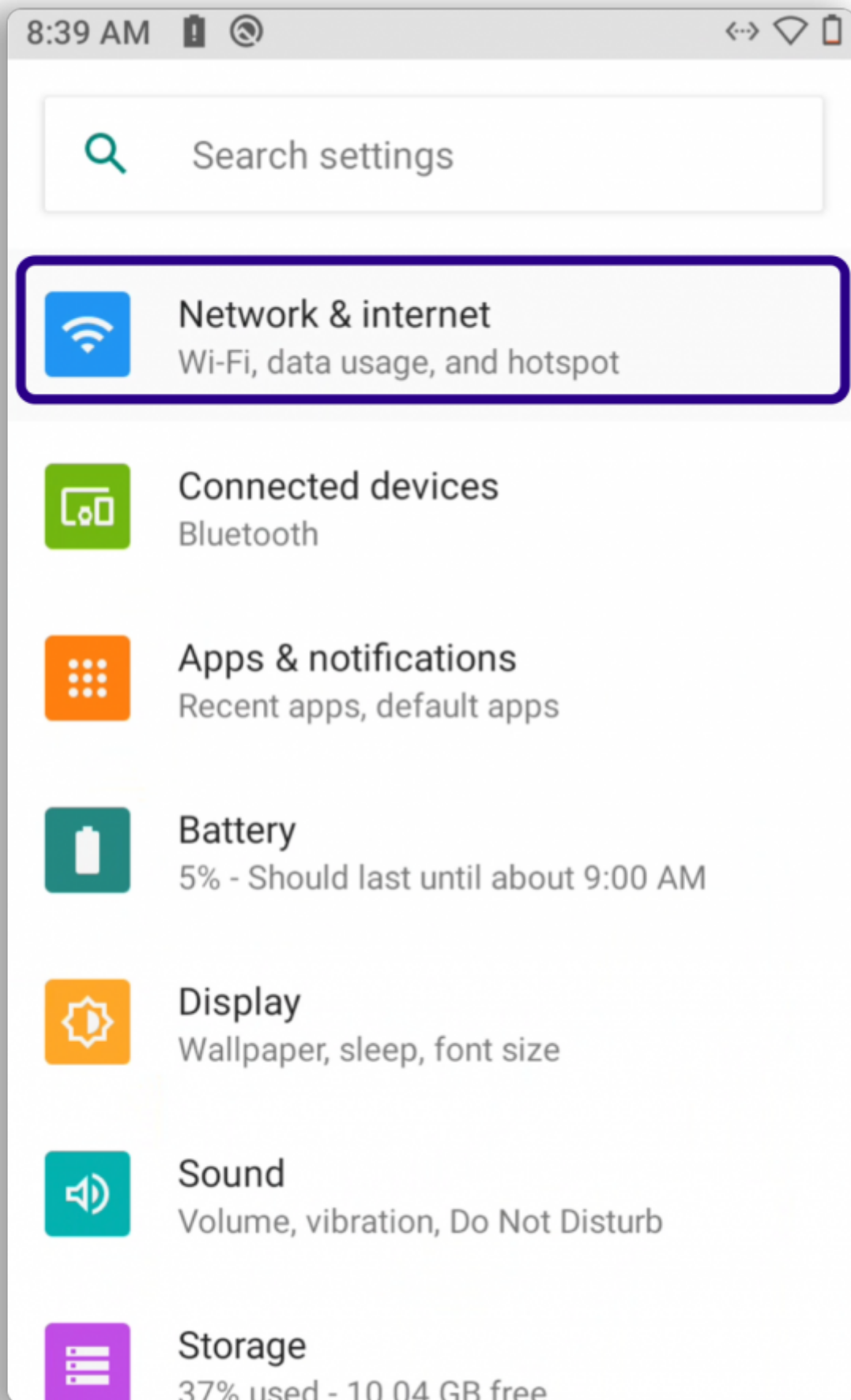
4) Enfin revenir à la liste d'application et lancer l'application “zebrix signage”

**Etape 5: Configurer le réseau (WIFI) sous Philips**

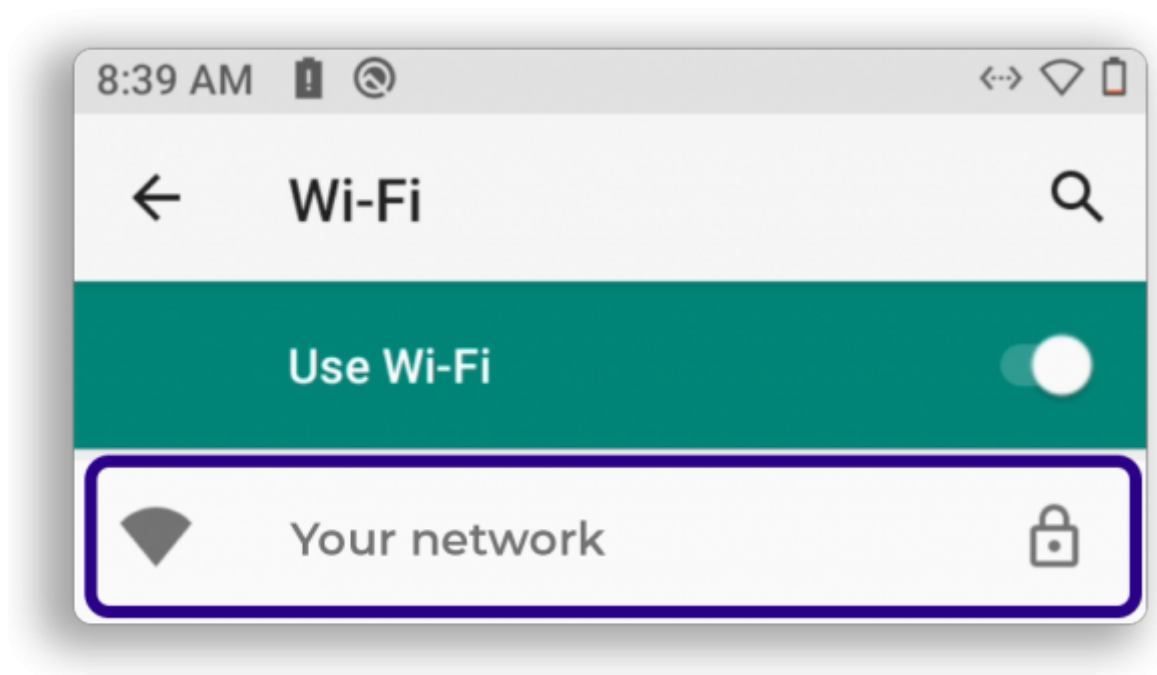
Depuis l'interface de l'appareil (avec screencopy) :



[Aller dans Settings](#)

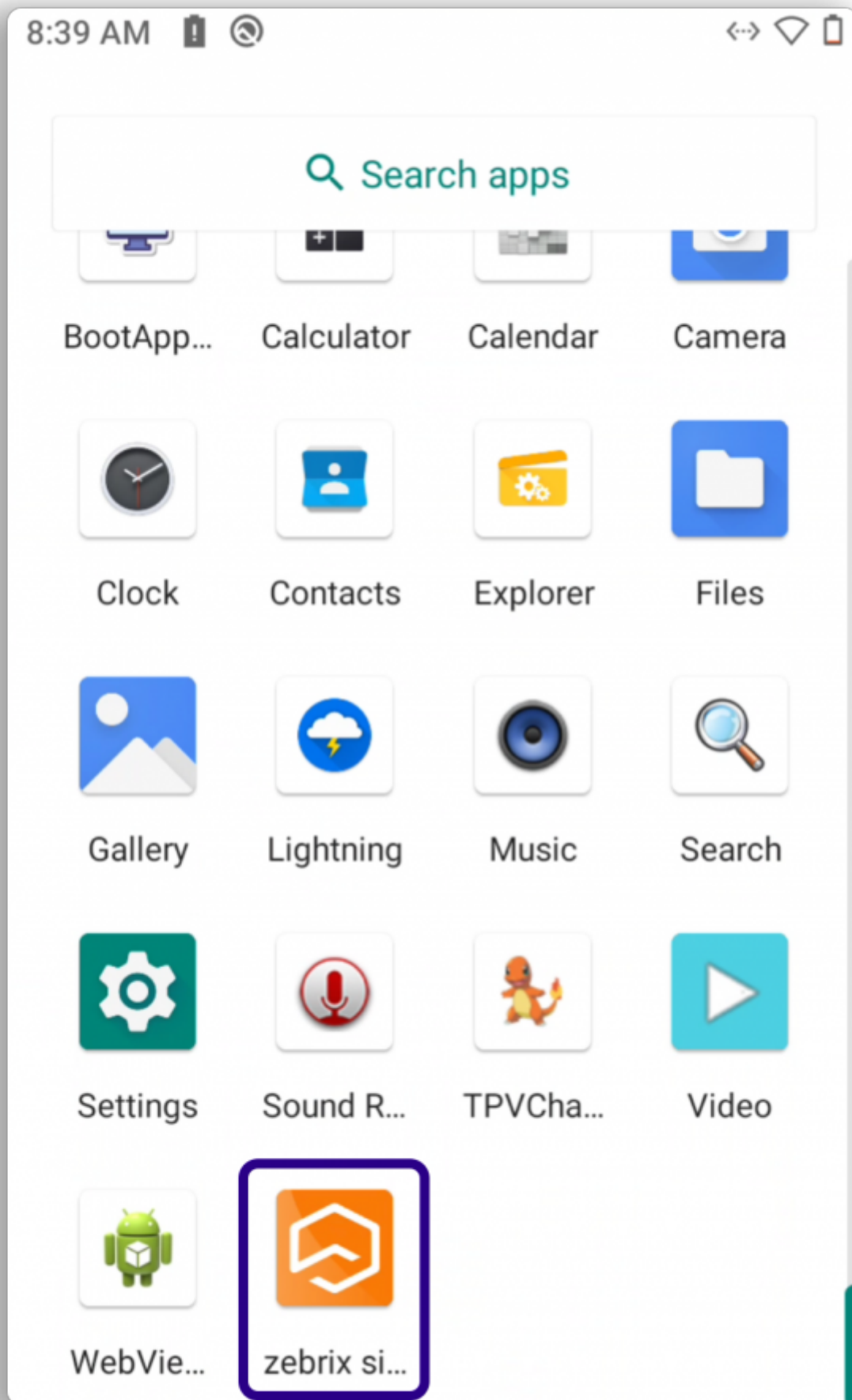


Puis dans Network & Internet



Et rechercher le réseau associé

Revenir à liste des applications et lancer "zebrix signage"



## Rubrique d'informations :

### 1. Ouvrir PowerShell en tant qu'administrateur :

Cliquez sur Démarrer > tapez PowerShell > cliquez sur Exécuter en tant qu'administrateur.

Autoriser l'exécution des scripts : Tapez cette commande et appuyez sur Entrée :

```
Set-ExecutionPolicy RemoteSigned
```

Si un message de confirmation apparaît, tapez O (pour "Oui") et appuyez sur Entrée.

### 2. Réinitialiser un écran Sharp :

Débrancher tous les cables usbc (alimentation et ADB)

Maintenir sur le bouton pairing et insérer le cable usbc d'alimentation, maintenir le bouton pairing jusqu'à obtenir une led rouge clignotante.

### 3. Comment lancer screencopy pour accéder à l'interface utilisateur

Ouvrir un terminal PowerShell

Connecter vous à l'écran en adb avec la commande : `adb connect <ip_address>:5555`

Lancer la commande : `scrcpy`

From: <https://documentation.zebrix.net/> - **zebrix documentation**

Permanent link: [https://documentation.zebrix.net/doku.php?id=fr:comment\\_deployer\\_un\\_ecran\\_eink\\_android\\_sous\\_zebrix](https://documentation.zebrix.net/doku.php?id=fr:comment_deployer_un_ecran_eink_android_sous_zebrix)

Last update: **2025/03/04 12:12**

