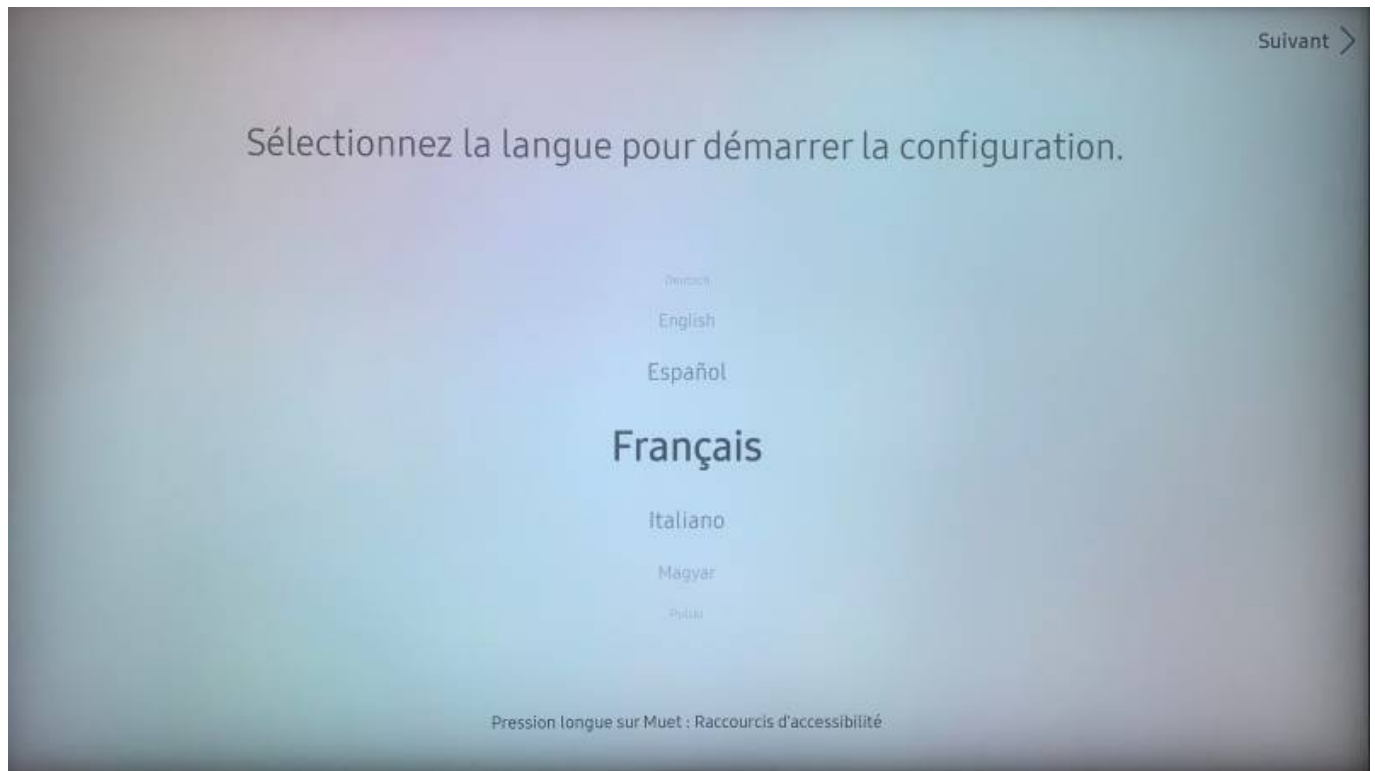


# Configuration initiale Écran SSSP6

Les manipulations suivantes sont à effectuer avec la télécommande samsung

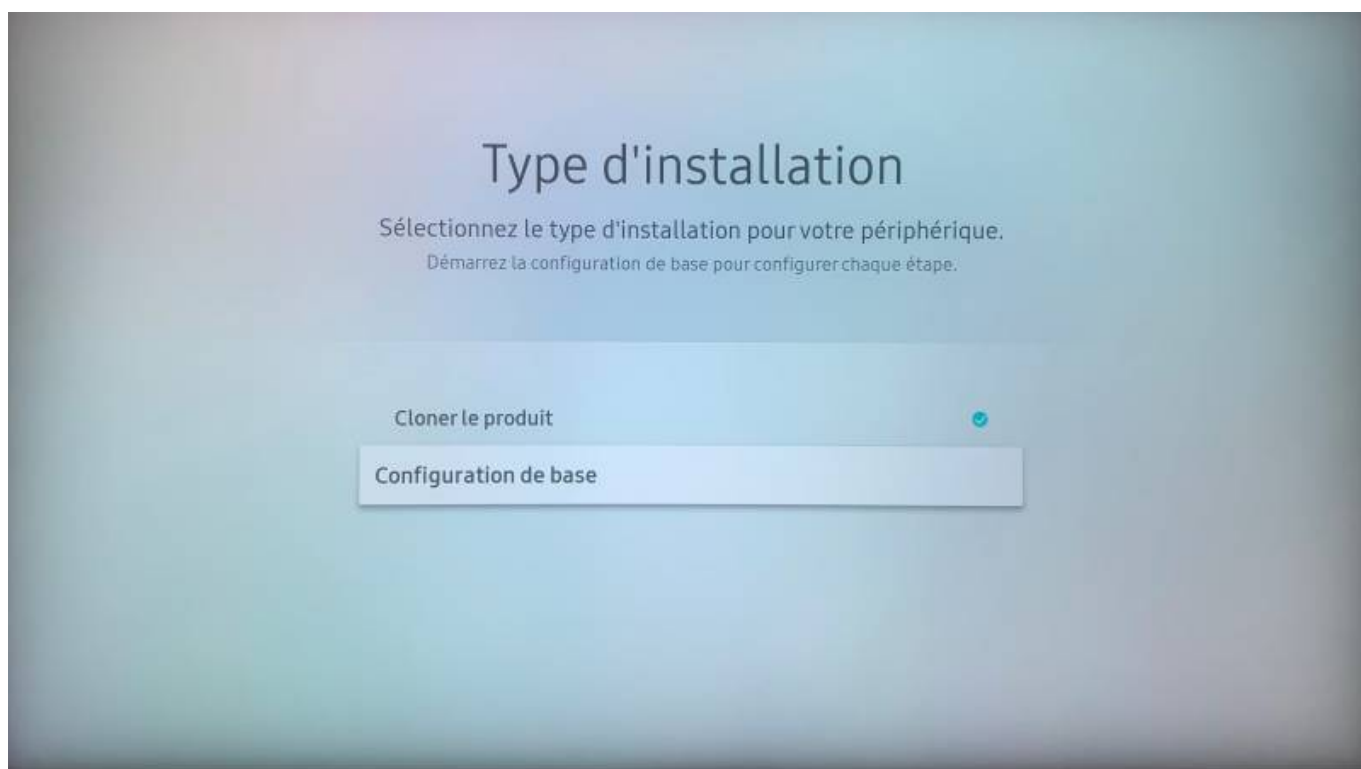
## 1 - Choix de Langue

- Descendre à l'aide des flèches et sélectionner "Français" avec le bouton OK (situé entre les flèches).
- Faire Flèche de droite pour passer au menu suivant



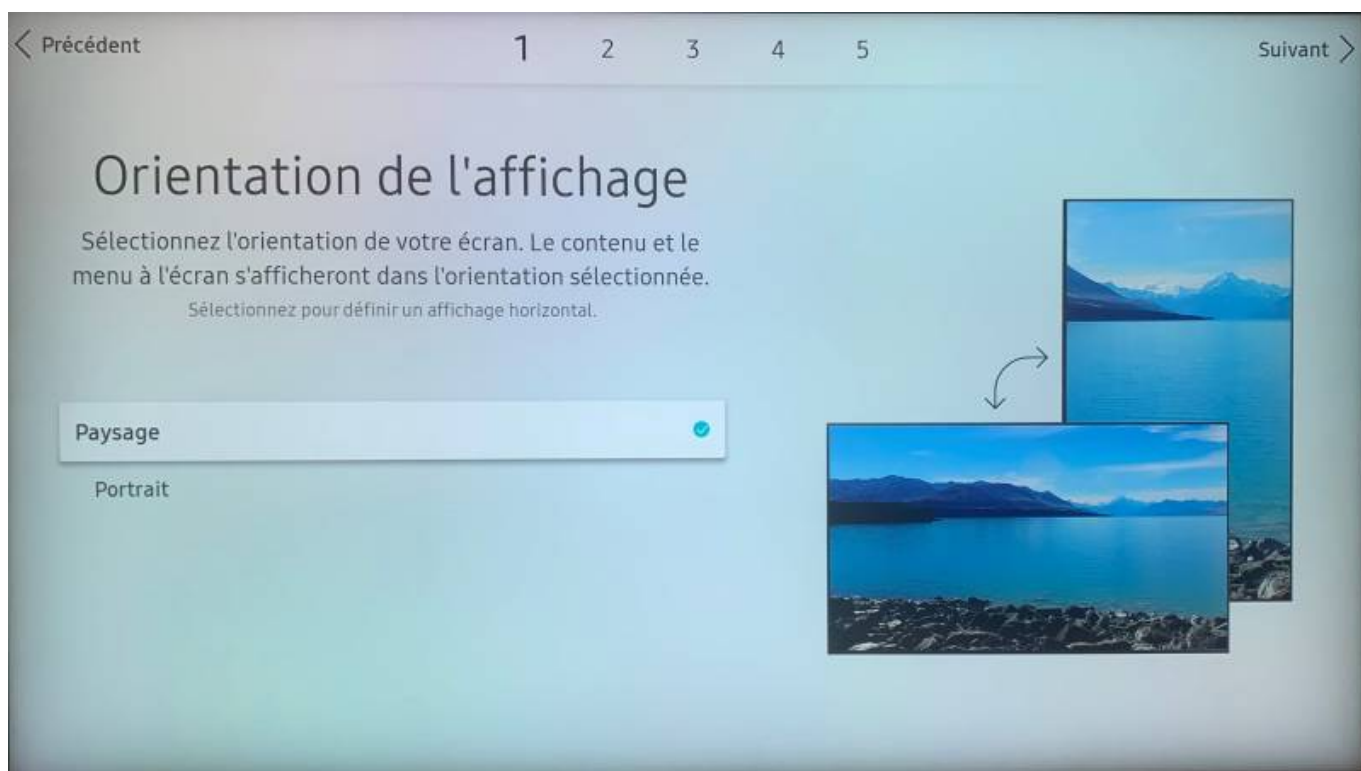
## 2 - Type d'installation

- Se mettre sur "configuration de base" et valider - Faire Flèche de droite pour passer au menu suivant



### 3 - Orientation de l'affichage

En fonction de l'installation de votre équipement - Sélectionner portrait ou paysage, valider - Faire Flèche de droite pour passer au menu suivant



### 4 - Se connecter à un réseau internet

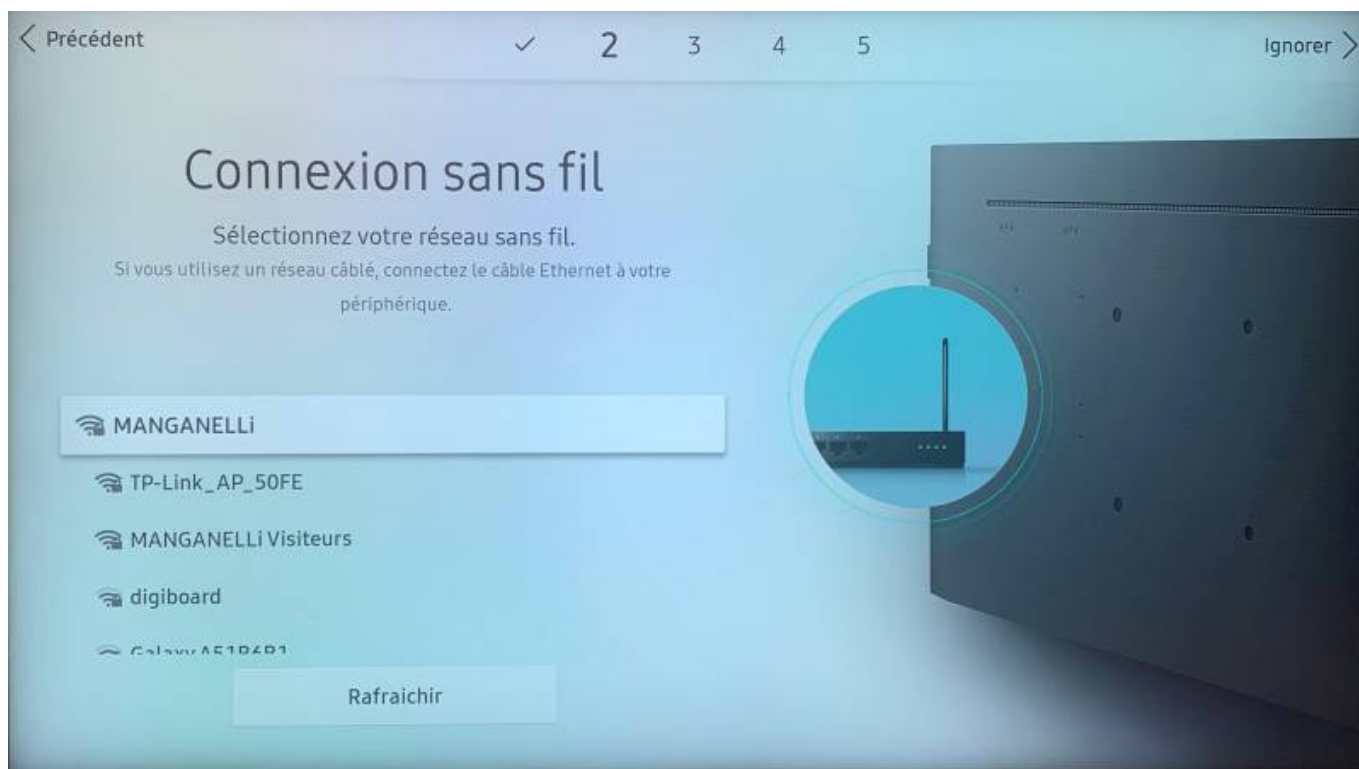
L'équipement peut être connecté soit en réseau "sans fil" (Wifi), soit au réseau filaire (RJ45) en

fonction de votre type de connexion, sélectionner l'option avec le bouton Ok.

- Si l'écran est connecté en filaire, il va effectuer un état du réseau, si tout est ok, il faudra faire suivant avec la flèche de droite.



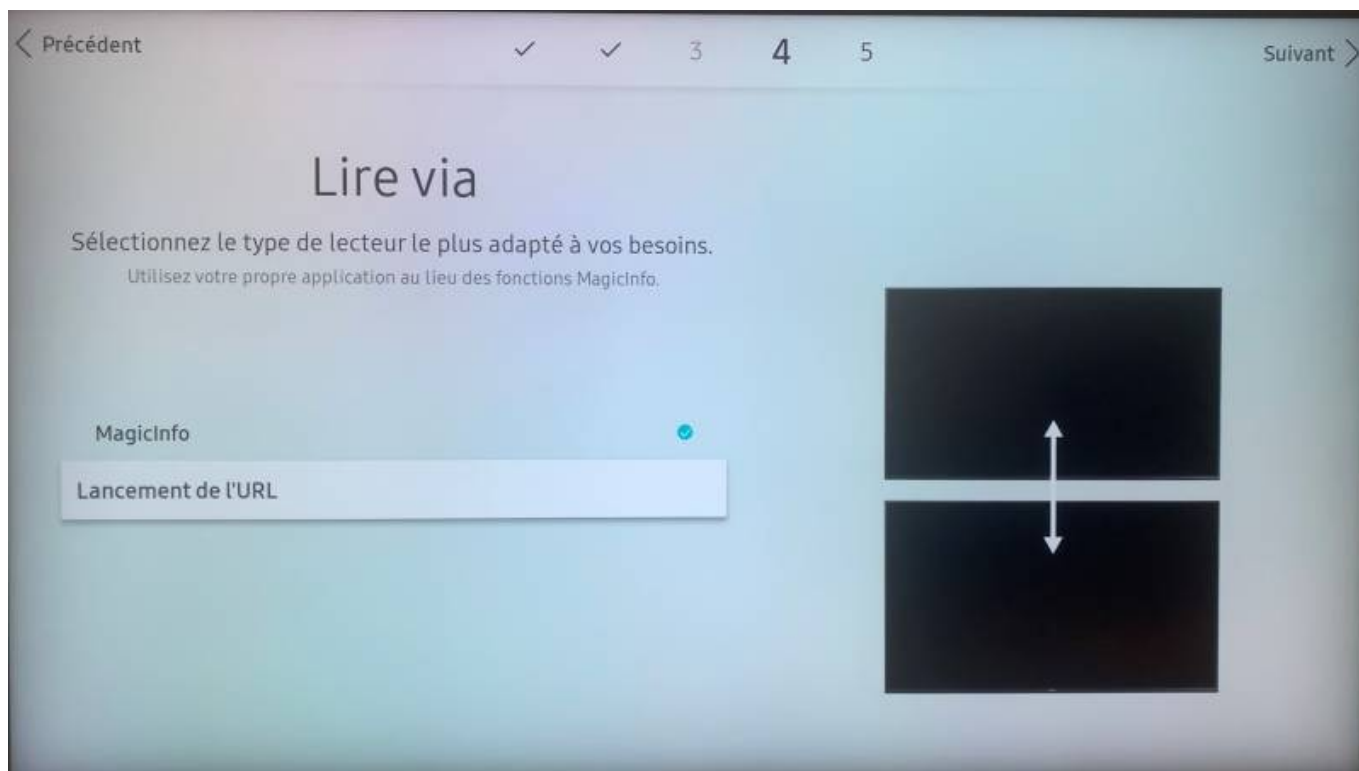
- Si l'écran est connecté en Wifi, il faudra sélectionner votre réseau Wifi, puis rentrer votre mot de passe avant de faire terminer. (L'écran doit impérativement être connecté sur un Wifi sécurisé) Il va effectuer un état du réseau, si tout est ok, il faudra faire suivant avec la flèche de droite.



**- Si vous rencontrez des soucis de connexion, merci de prendre contact avec le support Manganelli au 03.20.41.59.69**

## 5 - Lire via

Une fois le réseau mis en place, il faudra installer l'application. Donc dans Lire via, il faudra sélectionner Lancement de l'URL. Puis faire Suivant (Flèche de droite)



Il faut saisir l'URL du serveur zebrix :

Pour les USA <http://screen.zebrix.us>

pour l'Europe <http://screen.zebrix.net>

Puis cliquer sur "Terminer"

< Précédent

✓ ✓ 3 4 5

Suivant >

## Lire via

Sélectionnez le type de lecteur le plus adapté à vos besoins.  
Utilisez votre propre application au lieu des fonctions MagicInfo.

Indiquez l'URL ou l'adresse IP de votre serveur.

24/200

Au fur et à mesure de la saisie, le texte suggéré s'affiche.

Supprimer tout

Terminé

Annuler

### 6 - Configurer le RM server

Dans l'adresse serveur, il faut renseigner : `rm.manganelli.com:7001` puis faire "Terminer" et flèche de droite pour passer au menu suivant.

< Précédent

✓ ✓ 3 4 5

Suivant >

## Connexion au serveur RM

Indiquez les informations du serveur pour gérer votre périphérique.  
Poursuivez sans enregistrer la configuration.

Adresse serveur 127.0.0.1

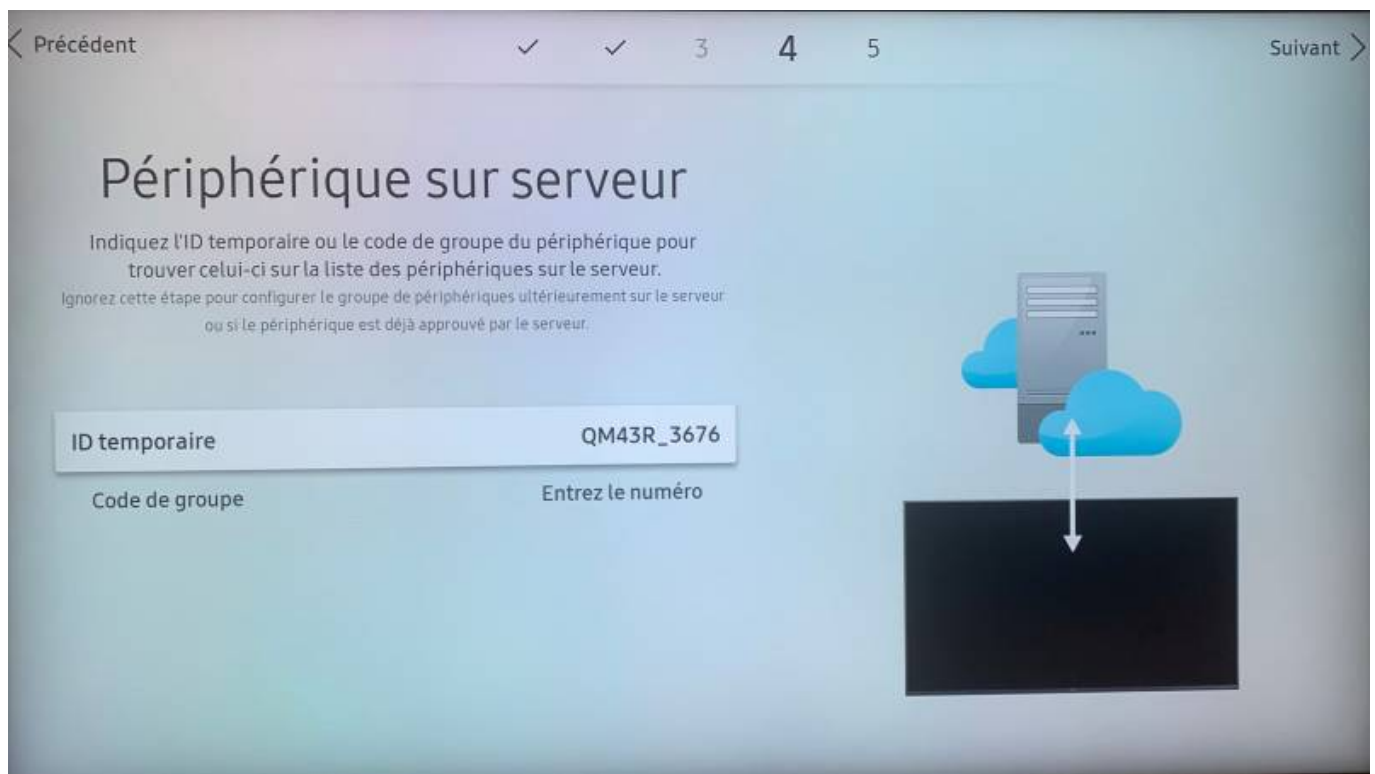
TLS Ne pas utiliser

Port 7001

Enregistrer

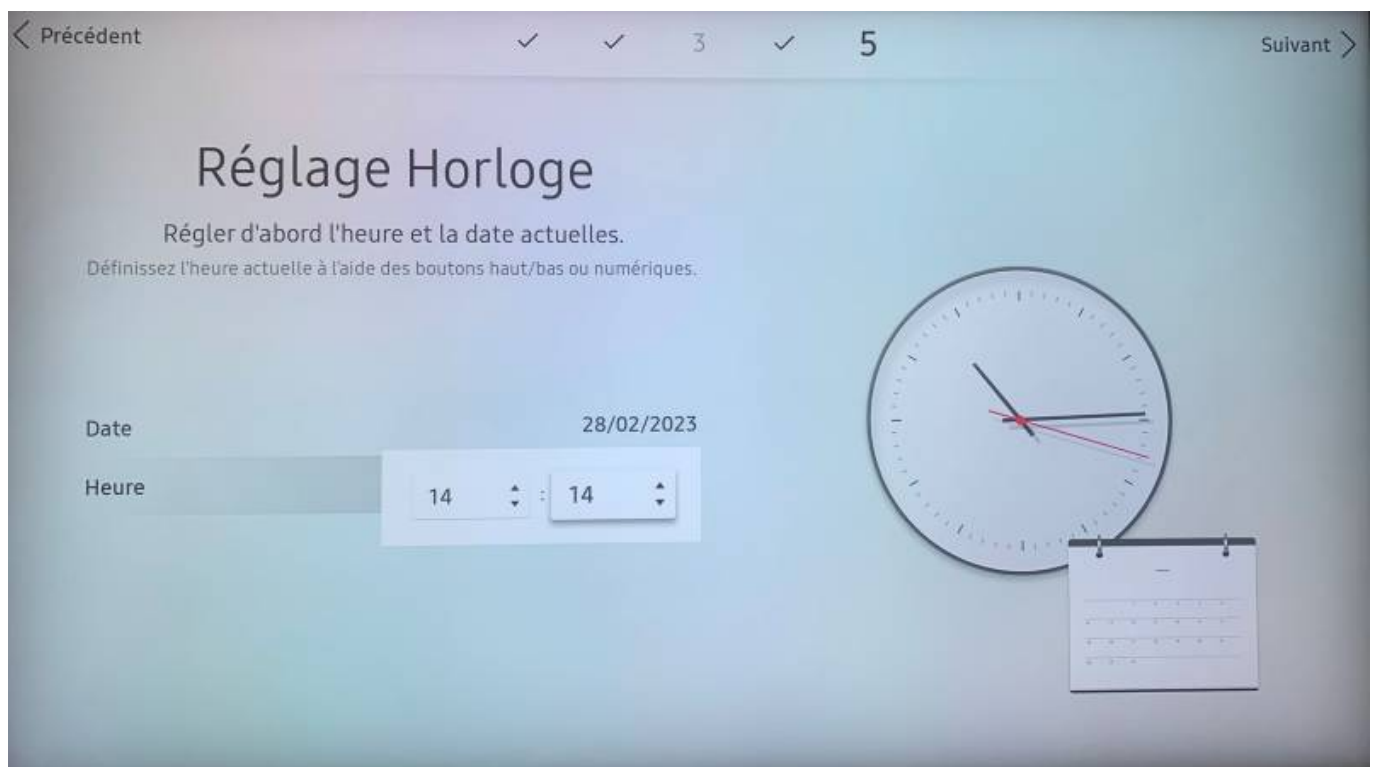
### 7 - Périphérique du serveur

Vous n'avez pas de manipulation à faire, juste flèches de droite pour passer le menu.

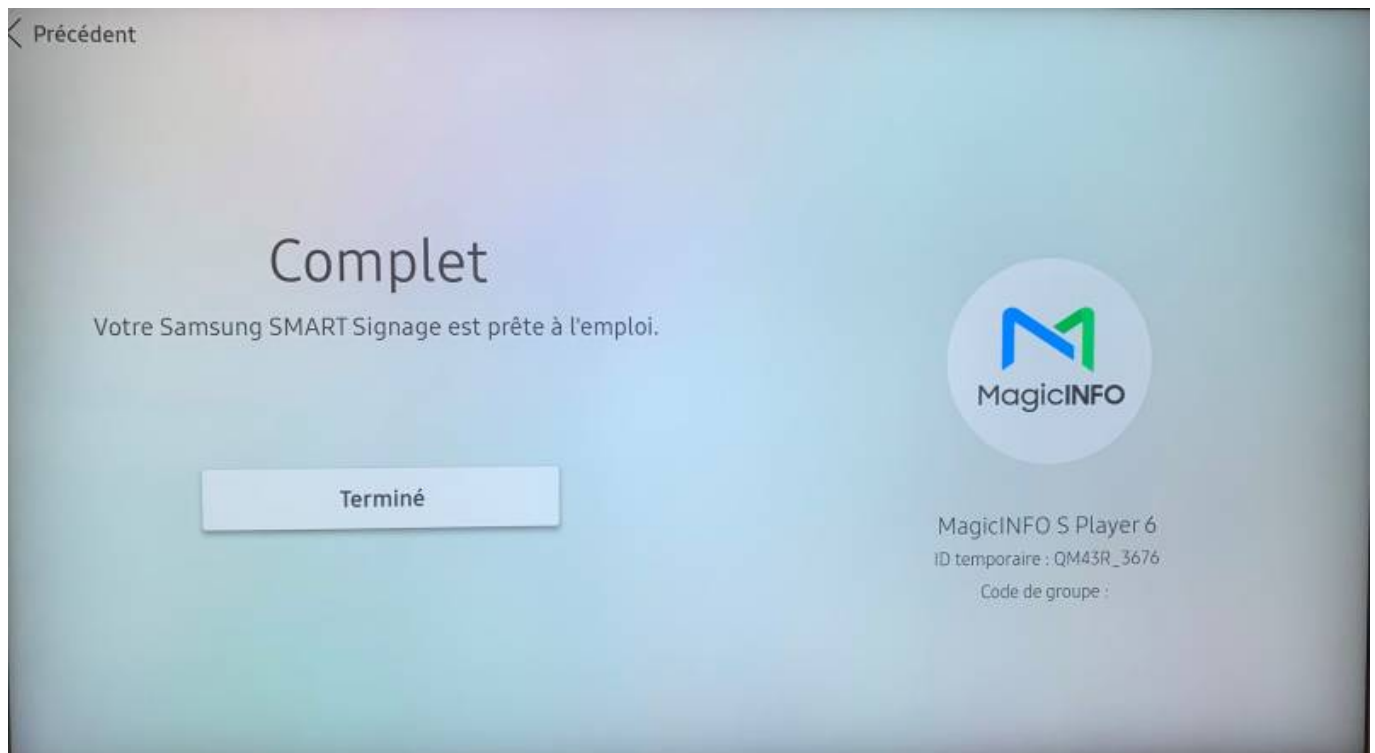


## 8 - Réglage Date et Heure

À l'aide des flèches, mettre l'écran à jour et à l'heure, Attention si l'écran n'est pas correctement configuré au niveau de l'heure et du jour cela pourrait entrainer des problèmes de diffusion sur les écrans.



Félicitation, la configuration de l'écran est terminé !

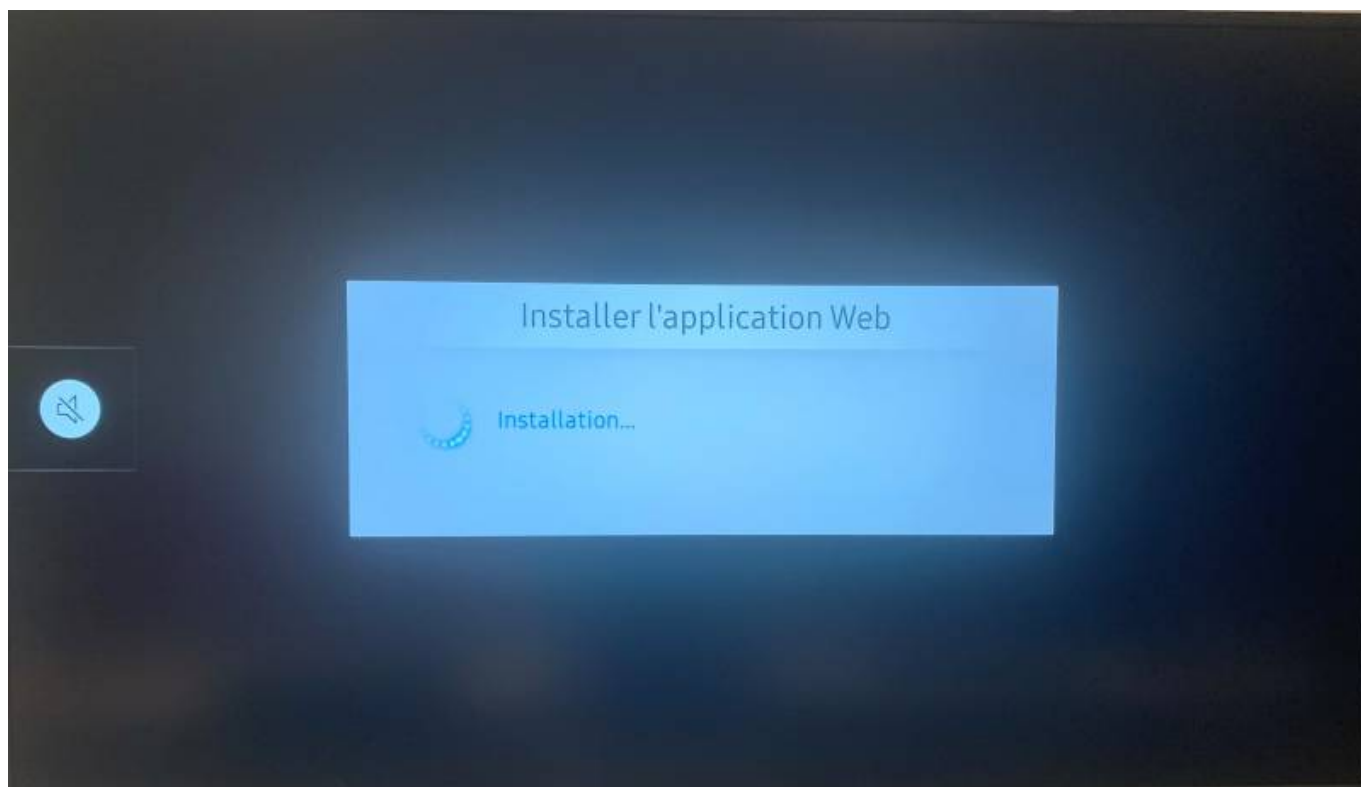


Il ne vous reste plus qu'à lancer l'application, en appuyant sur "Home".



Sélectionner "Lancement de l'URL"





Une fois l'application terminée, le contenu sera diffusé. (Il s'agit d'une configuration lors d'une installation, il se peut que l'écran demande à être activé, merci de contacter le support dans ce cas)





From:  
<https://documentation.zebrix.net/> - **zebrix documentation**

Permanent link:  
[https://documentation.zebrix.net/doku.php?id=fr:configuration\\_initiale\\_echans\\_sssp6&rev=1710424123](https://documentation.zebrix.net/doku.php?id=fr:configuration_initiale_echans_sssp6&rev=1710424123)

Last update: **2024/03/14 14:48**

