

Configuration de Microsoft 365 pour l'accès aux calendriers

Vous souhaitez afficher la planification de vos salles de réunion sur votre écran utilisant zebrix signage ?

Ce guide explique comment enregistrer une nouvelle application dans Microsoft 365 afin de l'utiliser avec les intégrations calendriers dans **zebrix signage**. Vous allez créer une application, ajouter un secret client et lui attribuer l'autorisation d'application **Calendars.Read**. Ensuite, vous transmettez les informations nécessaires à l'équipe technique de zebrix et, en retour, un UUID secret vous sera fourni pour être utilisé dans la configuration du widget.



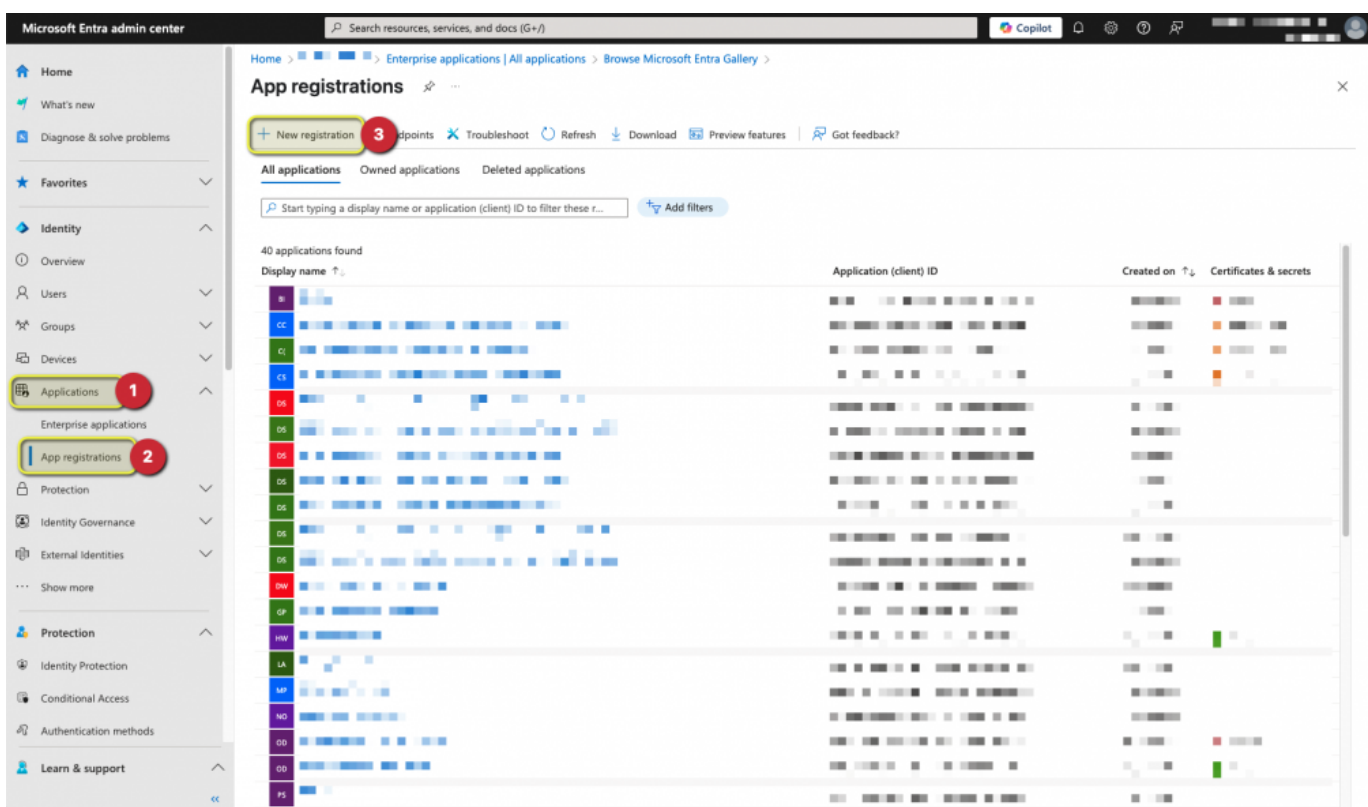
Veillez noter qu'un compte Administrateur Global Microsoft 365 est requis pour compléter cette configuration.



Ce tutoriel présente une approche simple qui accorde **des autorisations globales à toutes les ressources et calendriers des utilisateurs**. C'est la méthode la plus facile à mettre en œuvre, en utilisant uniquement le centre d'administration Microsoft Entra, ce qui la rend adaptée aux configurations rapides. Cependant, **restreindre les autorisations à certaines ressources** en les limitant à des groupes est une approche **plus sécurisée et recommandée**. Cela implique de combiner le centre d'administration Microsoft Entra pour la configuration initiale avec des commandes PowerShell pour appliquer la restriction, ce qui n'est pas couvert dans ce tutoriel.

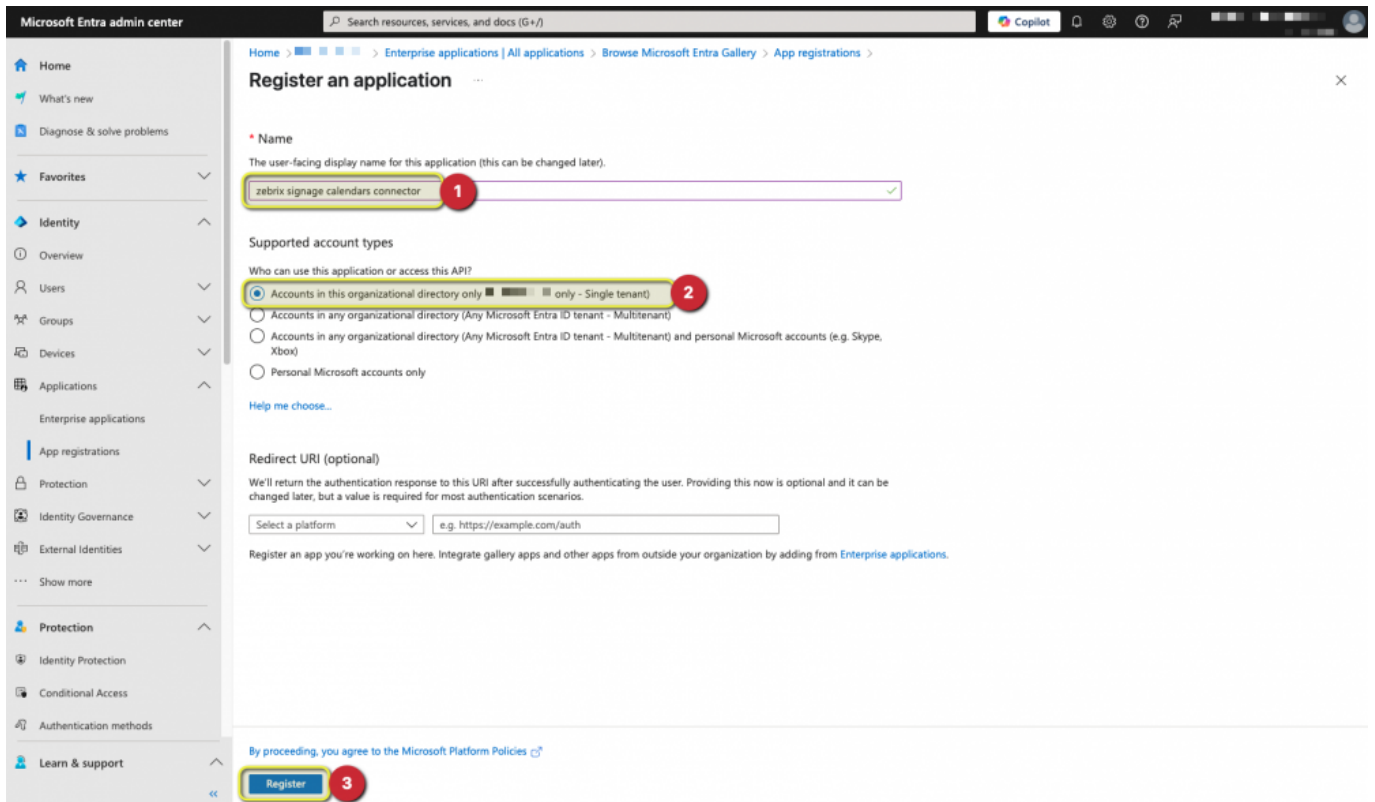
1. Accéder aux enregistrements d'applications

1. Allez sur le centre d'administration Microsoft Entra : <https://entra.microsoft.com/>
2. Dans le menu de gauche, sélectionnez **"Applications"** > **"App registrations"**.
3. Cliquez sur **"New registration"** en haut de la page.



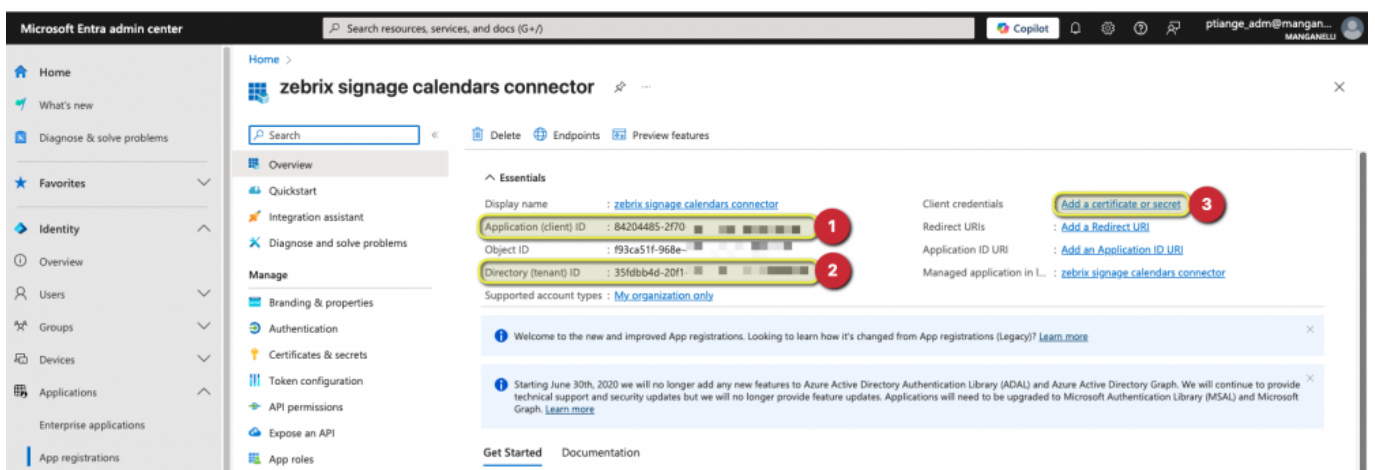
2. Enregistrement de l'application

1. **Nom** : Saisissez zebrix signage calendars connector (vous êtes libre de choisir un autre nom).
2. **Types de comptes pris en charge** : Choisissez **“Accounts in this organizational directory only”** (par défaut).
3. Laissez le champ **Redirect URI** vide.
4. Cliquez sur **“Register”** pour créer l'application.




3. Sauvegarder les détails et créer un secret client

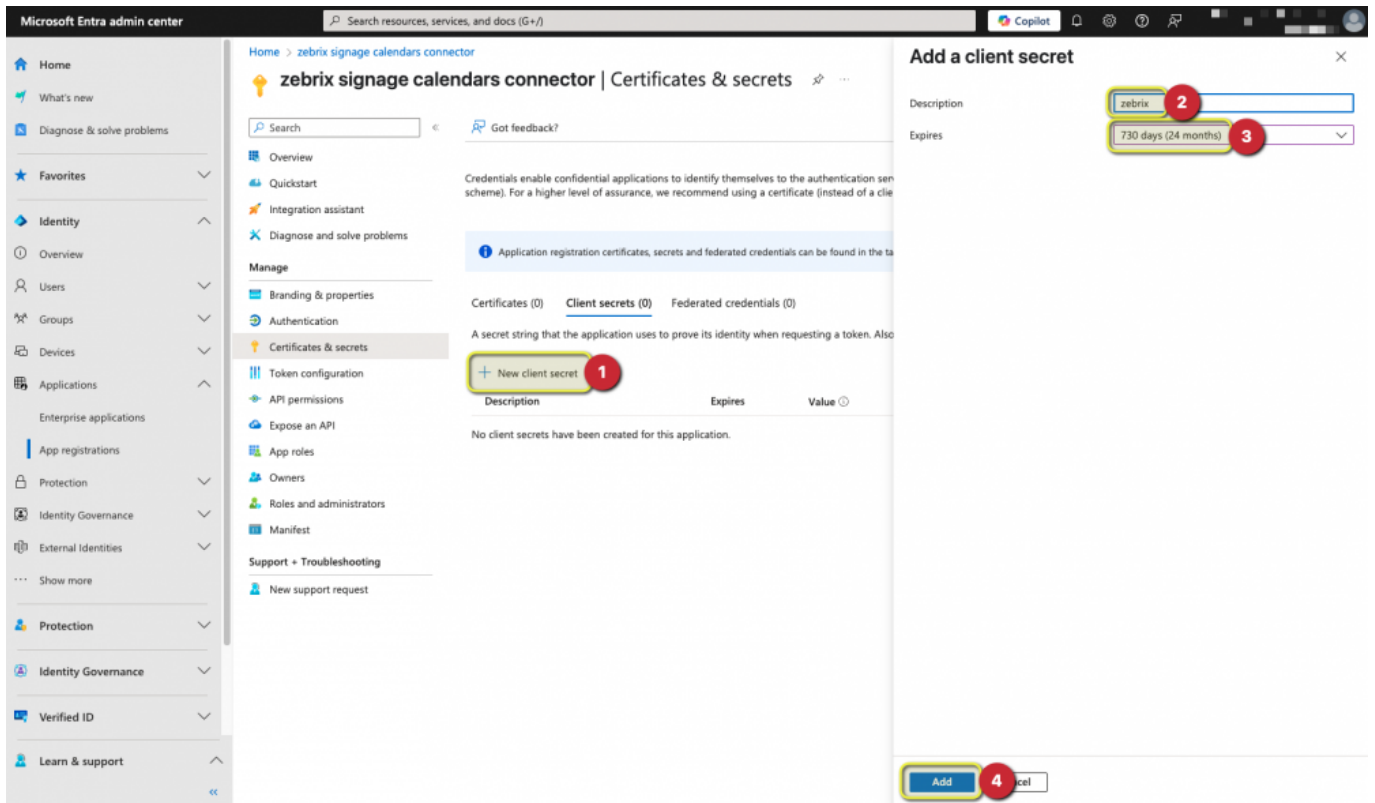
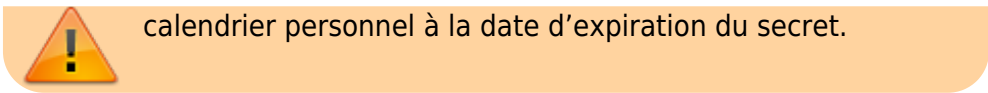
1. Conservez les informations qui devront être transmises à l'équipe technique de zebrix :
 1. **Application (client) ID**
 2. **Directory (tenant) ID**
2. Cliquez sur **Add a certificate or secret**.



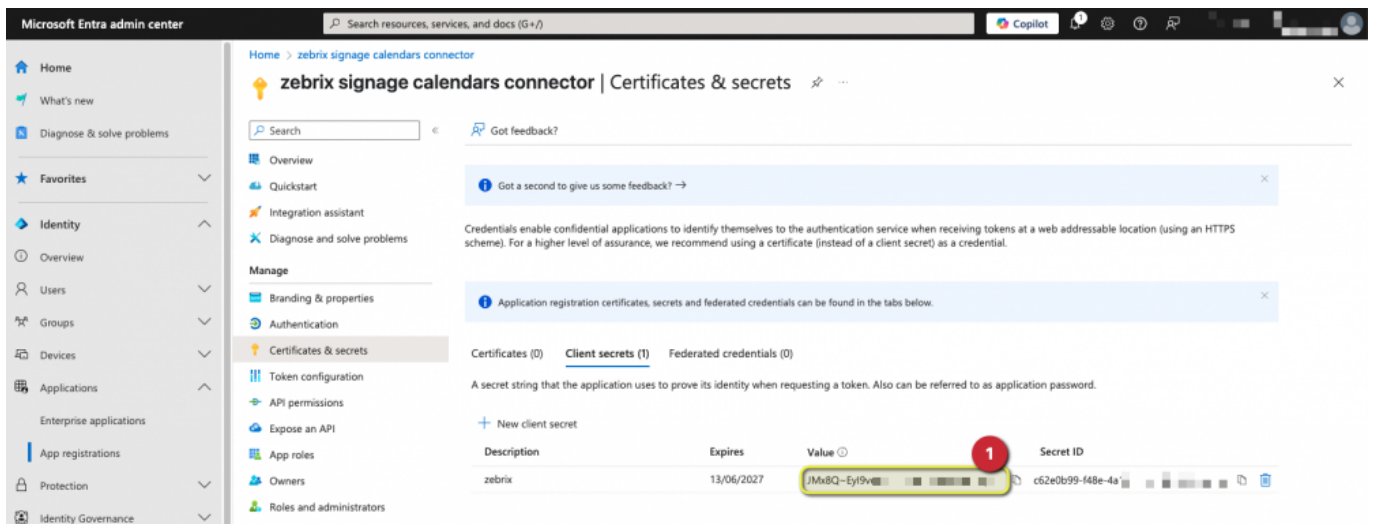
- Ajoutez une description, par exemple zebrix connector secret.
- Définissez une date d'expiration appropriée (24 mois est recommandé).



Lorsque le secret expirera, zebrix ne pourra plus accéder à vos calendriers ni afficher leurs informations à l'écran. Vous devrez créer un nouveau secret et le fournir à zebrix. Nous vous conseillons de créer un événement dans votre



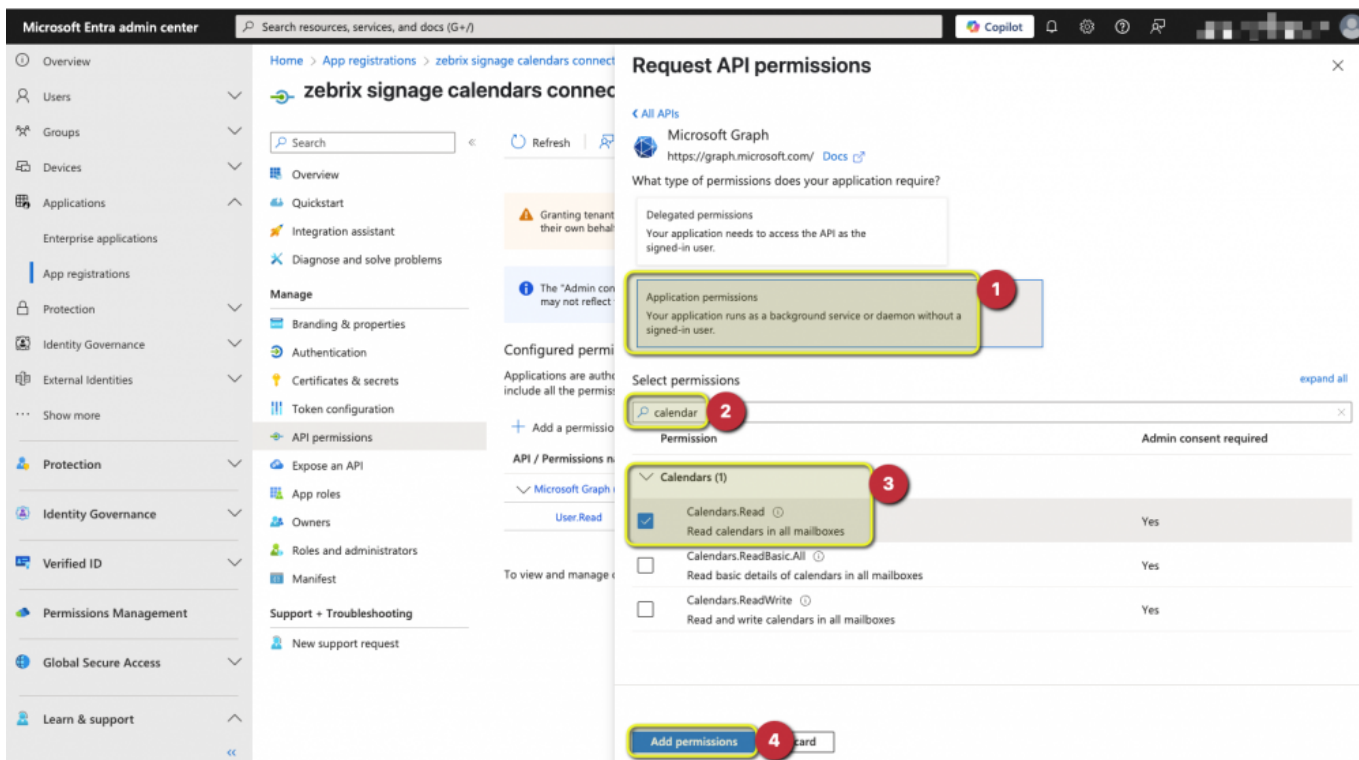
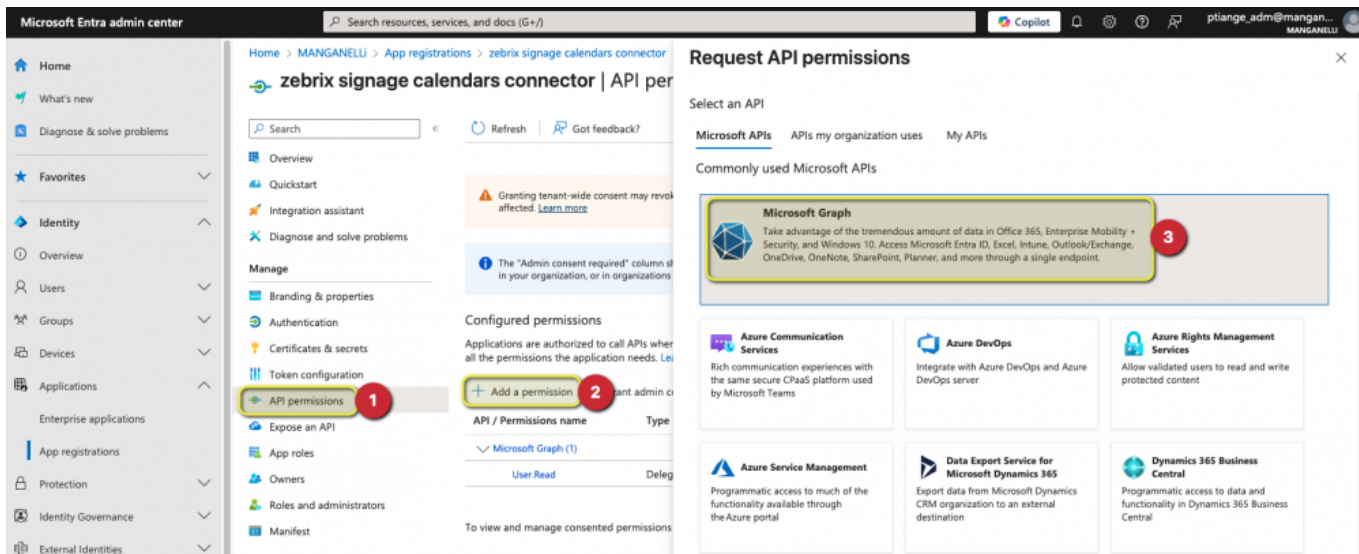
- Cliquez sur **“Add”** et copiez la valeur générée et sauvegardez-la immédiatement. **Vous ne pourrez plus la récupérer par la suite.**



4. Ajout des autorisations API

1. Allez dans **“API permissions”** dans le menu de gauche.
2. Cliquez sur **“Add a permission”**.
3. Sélectionnez **Microsoft Graph**.
4. Choisissez **Application permissions**.

5. Dans la barre de recherche, tapez **Calendars.Read**.
6. Cochez **Calendars.Read** dans la section **Calendars**.
7. Cliquez sur **"Add permissions"**.
8. De retour sur la page des permissions API, cliquez sur **"Grant admin consent"** et confirmez.



5. Fournir les informations à l'équipe technique de zebrix et obtenir votre UUID

- Transmettez à l'équipe technique de zebrix les informations suivantes:
 - Application (client) ID
 - Directory (tenant) ID
 - Secret value
- Nous vous recommandons d'utiliser un canal sécurisé pour transmettre ces informations.
- Un UUID vous sera ensuite renvoyé par l'équipe technique de zebrix. Cet UUID doit rester

secret, car il donnera un accès complet à toutes vos ressources et aux détails des calendriers des utilisateurs.

6. Configurer le widget

- Allez sur <https://widgets.zebrix.net>
- Choisissez le widget Microsoft 365 calendrier qui correspond à vos besoins
- Copiez / collez votre UUID dans le champ prévu
- Indiquez la ressource ou l'UPN de l'utilisateur (généralement, l'adresse e-mail)
- Personnalisez les autres options du widget
- Copiez l'URL générée et collez-la dans une zone web de l'éditeur de pages.

From: <https://documentation.zebrix.net/> - **zebrix documentation**

Permanent link: https://documentation.zebrix.net/doku.php?id=fr:m365_graphapi_calendars_read&rev=1758790978

Last update: **2025/09/25 11:02**

