

# Versions zebrix CMS

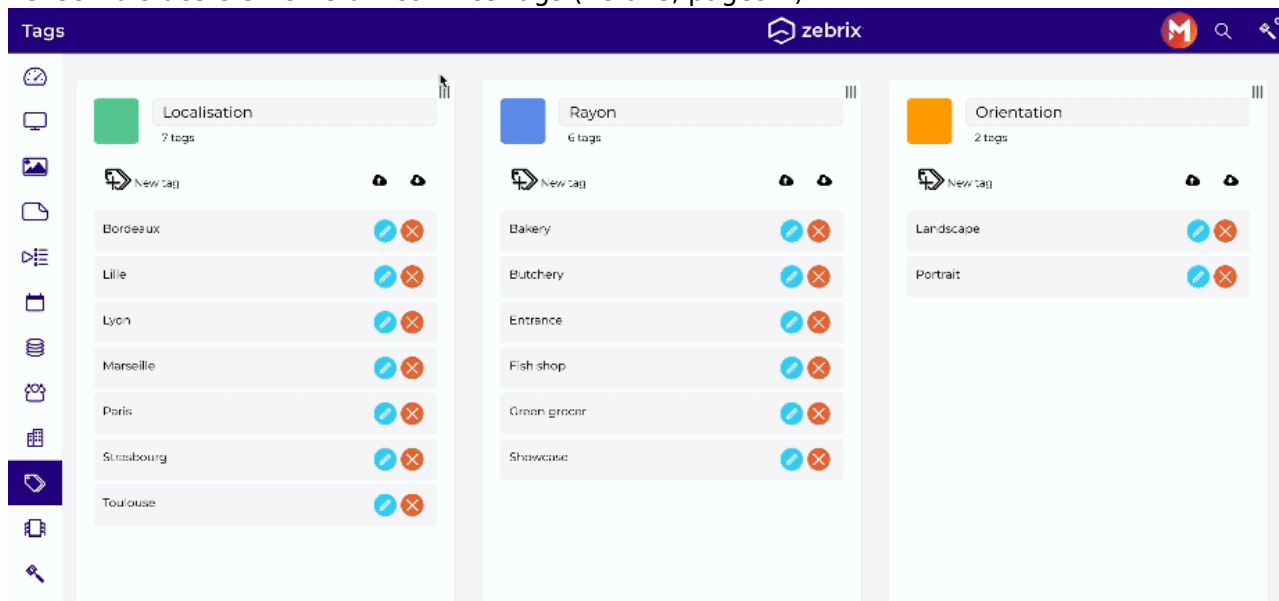


- Les notes de versions pour l'application "zebrix player" (l'application qui tourne sur les écrans et players) [se trouvent ici](#) !
- Les notes de version pour les firmwares des player zebrix [se trouvent ici](#).

## Décembre 2024 : version 2.12.2

### Améliorations

- ✂ Dans l'onglet des tags il est désormais possible de changer l'ordre des familles de tags par glissé déposé cela déterminera également l'ordre d'affichage des familles de tags dans l'ensemble des éléments utilisant les tags (Écrans, pages...).



- ✂ Désormais, lorsque vous vous connecterez au cms zebrix (pour un ordinateur de bureau) avec votre mobile ou votre tablette, on vous proposera de passer sur l'application mobile, plus adaptée à l'usage sur ces appareils. Néanmoins il sera toujours possible de rester sur le cms selon le souhait de l'utilisateur.

## Novembre 2024 : version 2.12.1

### Améliorations

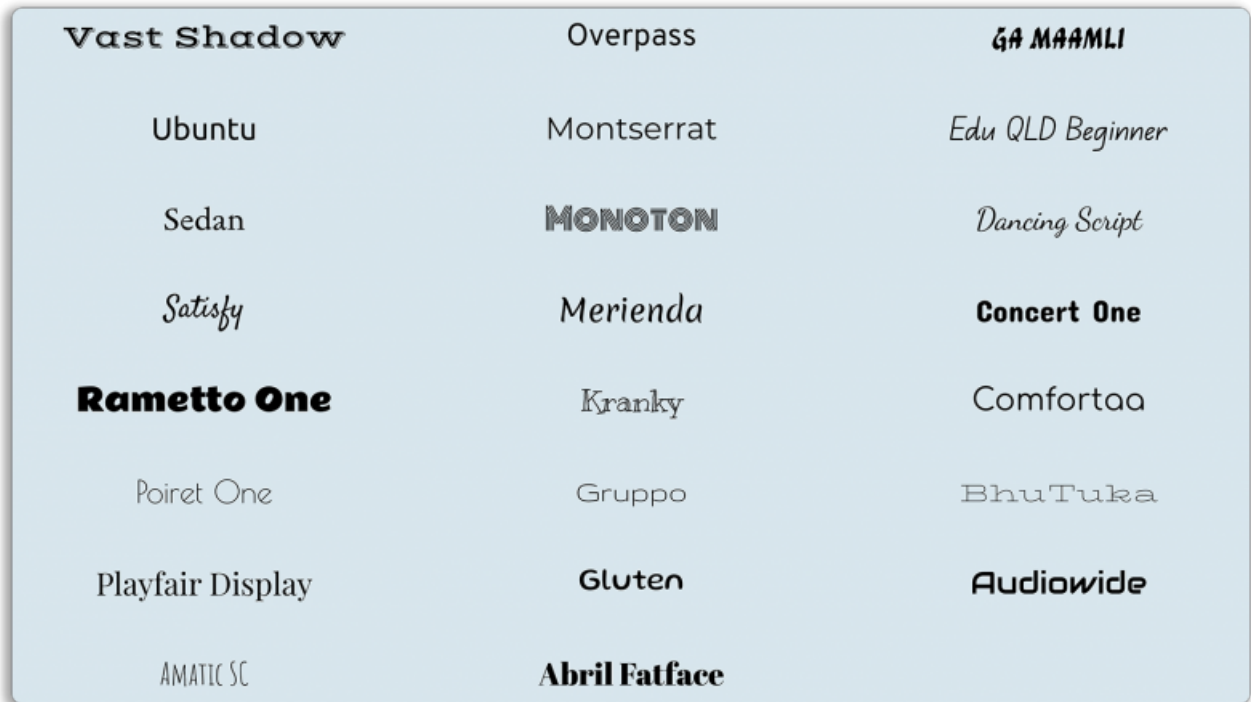
- ✂ Recalcule des dates d'activation dans le nouveau sélecteur de licence
- ✂ Les cibles de playlist sont maintenant enregistrées lorsque l'on édite les planifications avancées.
- ✂ Dans la prévisualisation, les captures d'écrans sont maintenant automatiquement dans le bon

sens de l'écran : portrait ou paysage.

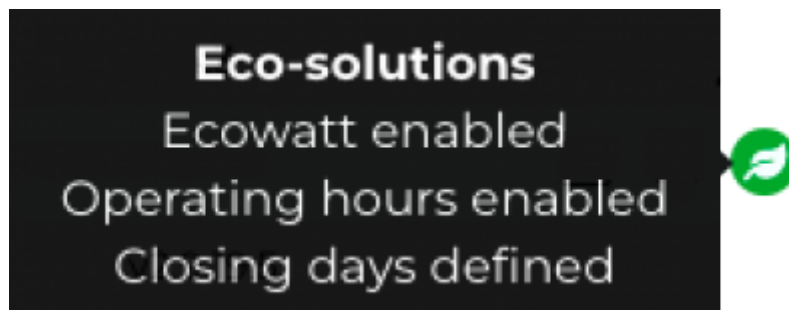
## Septembre 2024 : Version 2.11.22

### Améliorations

- ✂ Nous avons ajouté une sélection de + de 20 nouvelles polices dans zebrix, découvrez-les dans l'éditeur de page !



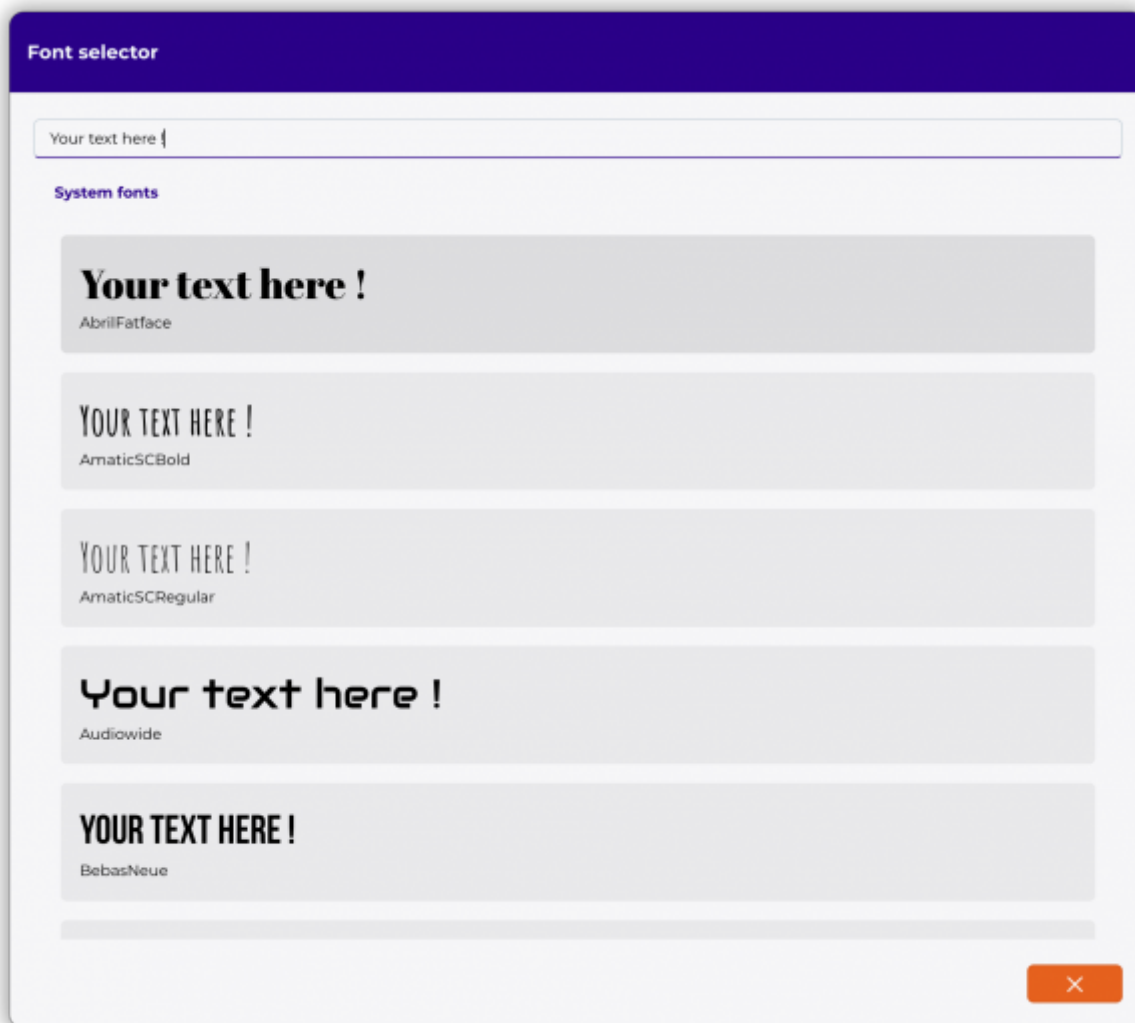
- ✂ Dans l'éditeur de page, la duplication de zone est plus ergonomique : la zone dupliquée apparaît avec décalage de 10px verticalement et 10px horizontalement par rapport à la zone d'origine, les espacements entre les zones sont conservés en cas d'une duplication d'une multiselection de zones ce qui rend leur repositionnement beaucoup plus facile.
- ✂ Lorsqu'une option d'éco-solutions est activée sur un écran, son icône éco-solution se colore en vert dans le CMS. De plus, au survol, la tooltip indique quelles options éco-solutions sont actives.



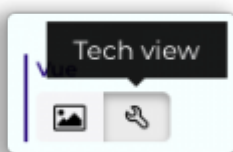
### Nouvelles fonctionnalités

- □ Un nouvel outil de prévisualisation de polices a été intégrée à l'éditeur de page, il permet de faciliter le choix d'une police en affichant le texte de la zone sélectionnée dans toutes les

polices disponibles.



- Pour les utilisateurs au profil plus technique, une “vue technique” d'afficher les données techniques dans la liste des écrans au lieu des informations concernant les contenus. Deux boutons permettent de basculer entre la “Vue contenu” et la “Vue technique”.



MAC	WAN IP	ISP	LAN IP	Network	Port	Manufacturer	Model	Firmware	Connection	Disconnection	Version
00:c3:f4:bc:67:27	77.201.253.218	Française Du Radiotelephone -	192.168.1.189	ethernet	80	Samsung	QB13R	T-KTM2ELAKUC-2220.5	26/06/2024 10:15:13	26/06/2024 10:18:17	v3.7.9.4

## Corrections de bugs

- Le texte de description des templates de l'éditeur de page n'empêche plus l'enregistrement.
- À l'upload des firmwares, le “All clients” est sélectionné par défaut.

- La page "Awaiting for activation" du SSO est maintenant à la bonne charte.

## Août 2024 : Version 2.11.21

### Améliorations

Dans la page d'édition des sources de données, l'expérience utilisateur a été améliorée :

- pour les datasources aux valeurs variables en fonctions des tags : les valeurs héritées de la valeur par défaut apparaissent désormais en gris. Cela permet de mieux différencier les valeurs définies par l'utilisateur et celles héritées.
- lorsque qu'il y a beaucoup de colonne, il est désormais possible de défiler horizontalement.

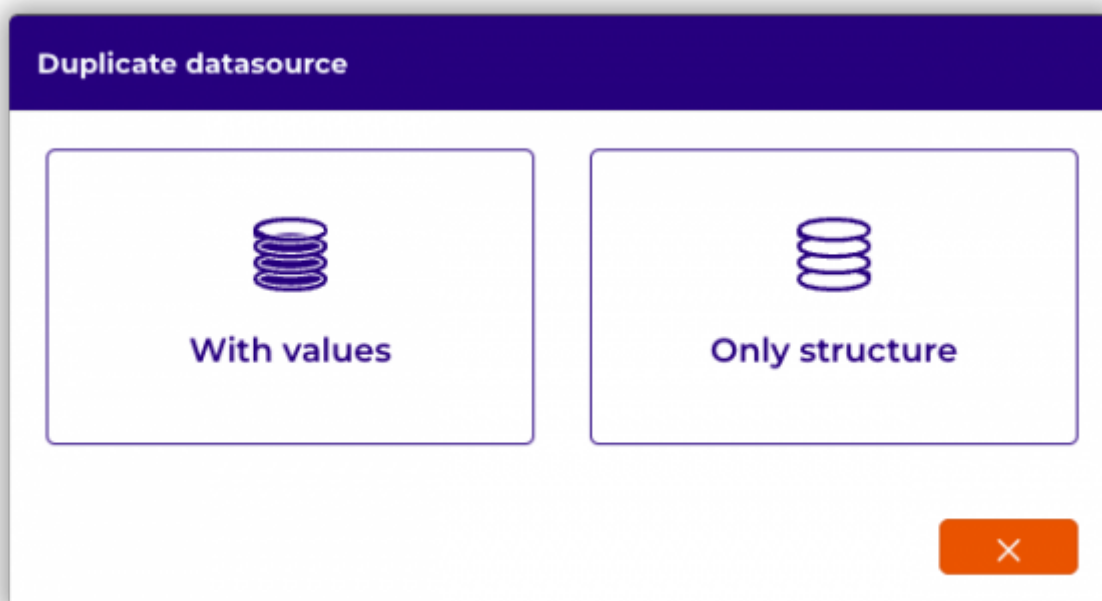
### Nouvelles fonctionnalité

- Conformité RGPD : Les utilisateurs supprimés sont maintenant anonymisés : leur nom d'auteur est supprimé (pour les contenus qu'ils avaient créés), ainsi que leur compte utilisateur, leurs coordonnées email, ainsi que leur nom dans les logs.
- Fonction équipe zebrix uniquement : nouvelle modale d'activation avec descriptions + nouveau type d'activation : "temporaire"

## Juin 2024 : Version 2.11.20

### Nouvelles fonctionnalités

- Source de données (Datasource) : lors de la duplication, il est maintenant possible de choisir de la dupliquer avec ou sans ses données



- Ajout d'un nouveau champ "Web engine :" dans la fenêtre des outils matériels permettant de savoir quelle est la version du web engine utilisée par l'écran ou le player
- Ajout d'un réglage permettant de filtrer le reporting des écrans (utilisé par MANGANELLI / ZEBRIX pour ses besoins internes)

## Corrections de bugs

- Correction d'un bug de dimension d'affichage lors de la prévisualisation des contenus des écrans aux dimensions personnalisées (exemple : LED ou stretch)
- Correction d'un bug qui empêchait la sauvegarde des résolutions de page spécifiques dans la rubrique "Paramètres"
- Rétablissement du fonctionnement des effets de transformation de texte dans l'éditeur de page

## Mai 2024 : Version 2.11.19

### Corrections de bugs

- Dans la section "écrans", après avoir changé le contenu diffusé par un écran, un bug provoquait l'affichage de l'image miniature du contenu précédent au survol de la colonne "contenu". Ce problème a été corrigé.

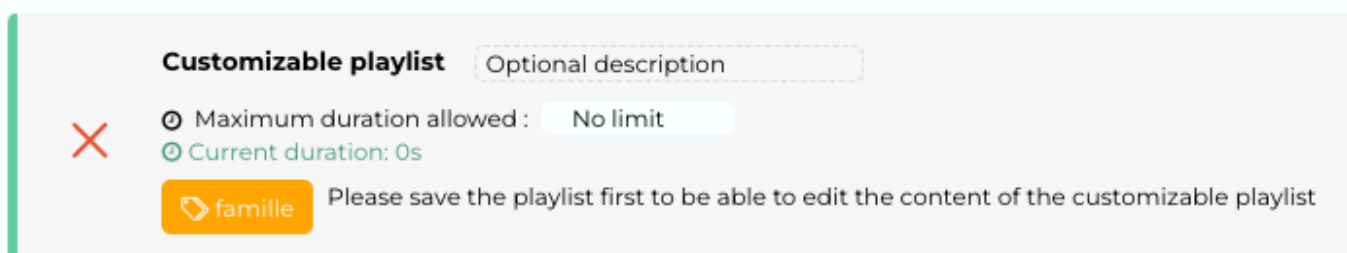
### Améliorations

- Dans la section "écrans", il est désormais possible de trier la liste des écrans par la colonne "contenu".
- Amélioration du fonctionnement de l'éditeur de playlist.
- Amélioration du processus de distributions des médias aux écrans : à certains moments, les écrans sans contenu en cache ne parvenaient pas à initier le téléchargement et restaient noirs après quelques tentatives.
- Optimisations et corrections de l'export et de l'import d'archives lourdes.

## Avril 2024 : Version 2.11.18

### Nouvelles fonctionnalités

- Ajout d'un champ descriptif facultatif éditable pour les playlists personnalisables.



## Améliorations

- ✂ Amélioration des traductions :

1. de la modale de choix du réseau dans les outils matériels.
2. de la modale de confirmation de l'installation de firmware.
3. de la modale confirmation installation firmware.

- ✂ Amélioration du journal des logs, il y a maintenant plus de type d'actions loguées.
- ✂ Améliorations et correction de la zone de recherche rapide des écrans dans le header (fonction équipe zebrix uniquement)
- ✂ Améliorations de la modale upload et édition de firmware permettant de mettre à disposition un firmware pour une sélection de clients.

## Corrections de bugs

- Correctifs de plusieurs bugs de modifications des paramètres d'écrans dans les outils matériels.
- Correction de l'inversion des couleurs sur les boutons (précédent / suivant) invisibles dans la prévisualisation de médias et sur l'onglet des pages.
- Playlist : correction de l'affichage des miniature de médias (fantômes) lors de la manipulation des éléments de la playlists.
- Dans les rapports de connexion des écrans, correction d'un bug fonctionnel de la sélection des clients concernés par le rapport.

## Mars 2024 : Version 2.11.17

### Nouvelles fonctionnalités

- Possibilités de modifier le paramétrage réseau des écrans SAMSUNG TIZEN à distance depuis zebrix (+ fonction récupération automatique des paramètres précédents en cas d'erreur)

### Network settings

Type:	<input type="radio"/> DHCP (automatic) <input checked="" type="radio"/> Static IP
IPv4 address:	<input type="text" value="10.10.10.1"/>
Subnet mask:	<input type="text" value="255.255.255.0"/>
Default gateway:	<input type="text" value="10.10.10.254"/>
Primary DNS:	<input type="text" value="10.10.10.254"/>
Secondary DNS (optional):	<input type="text"/>

- Fonctionnalité permettant d'interdire ou de limiter la bande passante utilisée par les écrans en fonction de plages horaires définies (option client)

## Bandwidth settings

Bandwidth Mode:

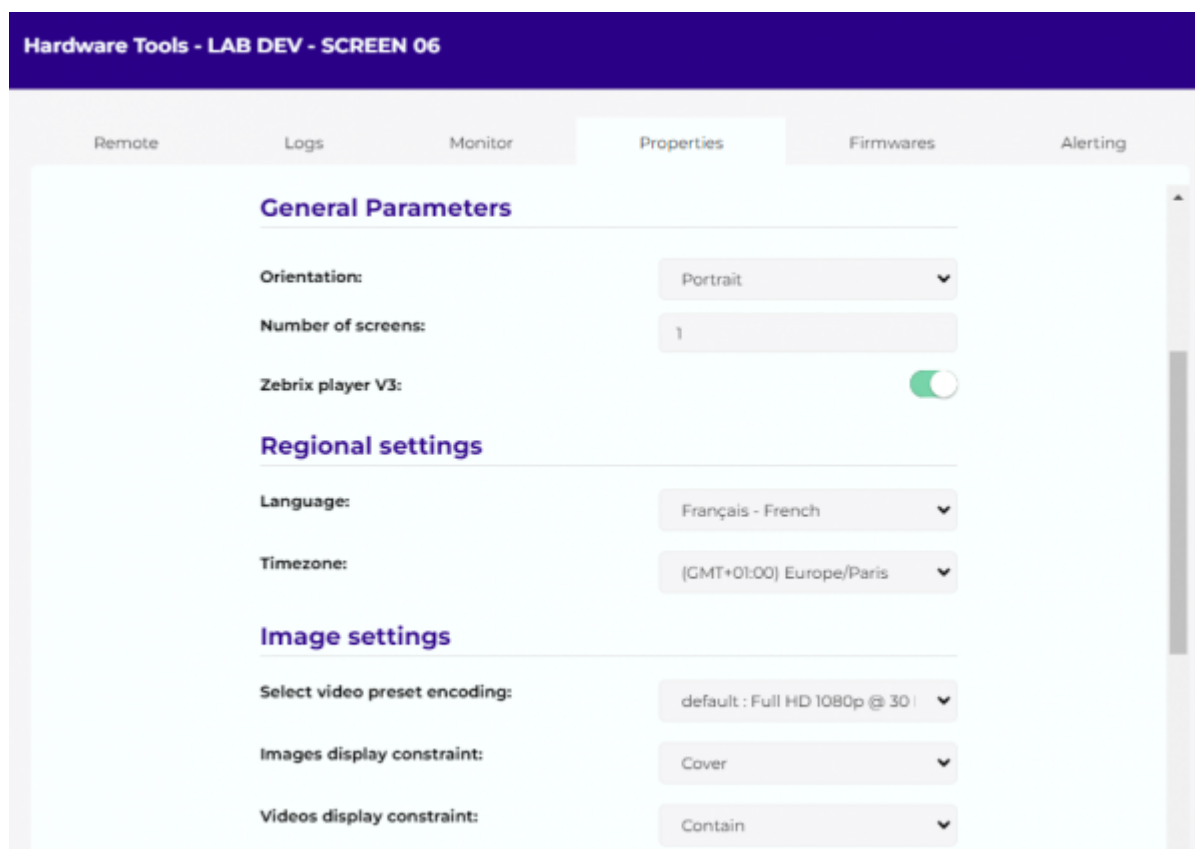
Use custom bandwidth setting ▼

Start Time	End Time	Type / kbps	Action
09:00	12:00	forbidden	
12:00	13:00	bandwidth 2048 kbps	
13:00	20:00	forbidden	
20:00	21:00	bandwidth 6144 kbps	

- Possibilité de rendre disponibles des firmwares à certains comptes zebrix uniquement

## Améliorations

- Les paramètres de l'onglet "Options" des "Outils matériels" sont désormais regroupés par catégories pour plus de lisibilité.



## Corrections de bugs

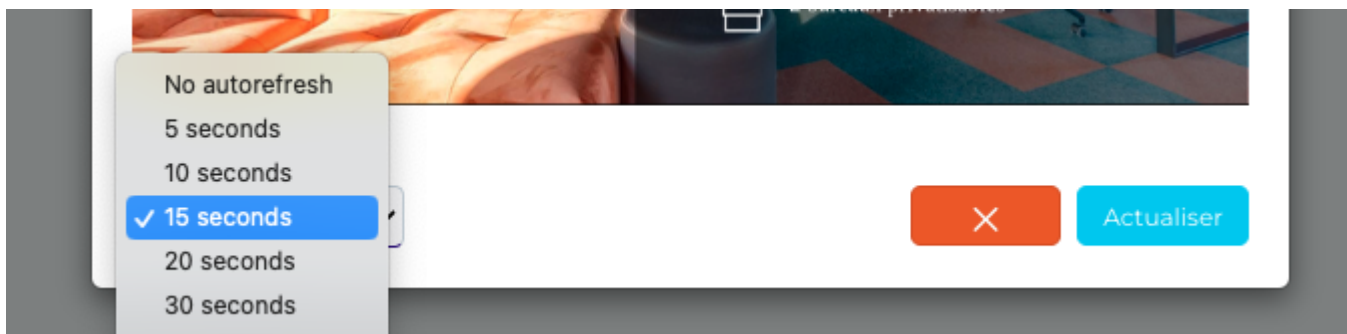
- correction de l'alignement du champ de recherche des firmwares dans les "Outils matériels" quand plusieurs écrans sont sélectionnés

- correction d'un bug empêchant le changement de certains paramètres des "Outils matériels" sur les écrans ayant un statut "standby"

## Février 2024 : Version 2.11.15

### Améliorations

- ✂ Ajout de la possibilité pour l'équipe technique zebrix d'importer/d'exporter des tags en masse dans/ depuis une famille de tags.
- ✂ Ajout d'une fonction de rafraîchissement automatique des captures d'écrans sur la prévisualisation des écrans (délais paramétrable).



### Corrections de bugs

- Correction du "click-to-edit" sur les champs des datasources qui fonctionnait de façon approximative
- Correction d'un bug empêchant la bonne détection de localisation des écrans par leur adresse IP

## Février 2024 : Version 2.11.14

### Améliorations

- ✂ Ajout d'un module d'import de médias depuis le DAM Ozone (disponible sur option).
- ✂ Mise à jour de l'API Google docs.

### Corrections de bugs

- L'action de drag & drop dans les zones d'une page ne supprime plus de zone.
- Un utilisateur limité ne peut plus modifier le nombre d'éléments dans une zone de texte.



## Janvier 2024 : Version 2.11.13

### Améliorations

- ✂ Un nouveau statut d'activation d'écran / de player "interne" a été ajouté (utilisé par MANGANELLI / ZEBRIX pour ses besoins internes).
- ✂ Plus d'actions utilisateurs sur les écrans sont désormais enregistrées dans les logs.
- ✂ Il est désormais possible d'éditer le nom d'une page en cliquant directement sur son nom dans la liste des pages (comme pour les médias).

### Corrections de bugs

- Correction sur la manipulation de l'ordre des éléments d'une playlist.
- Optimisation des actions de reload/reboot sur un grand volume d'écrans/de players simultanés. Ces actions sont désormais automatiquement traitées par lot pour éviter la surcharge de traitement.
- Les utilisateurs supprimés sont désormais également bien supprimés des notifications de l'alerting.
- Améliorations de l'affichage du nom du modèle d'écran.

## Décembre 2023 : Version 2.11.12

### Améliorations

- ✂ Ajout d'une étape de confirmation (avec action active de l'utilisateur requise) lors de la suppression des sources de données dynamiques (datasources). Celle-ci permet de sensibiliser l'utilisateur aux conséquences définitives de la suppression, avant celle-ci.
- ✂ Migration vers un nouveau serveur plus performant pour l'hébergement des widgets (<https://widgets.zebrix.net>). Le chargement est désormais plus rapide, tant pour l'utilisateur dans le catalogue de widget que pour l'affichage sur les écrans.

### Correction de bugs

- Correction du fonctionnement de la case "Tout sélectionner" (case à cocher en haut de la colonne des cases de sélection), dans la rubrique des sources de données dynamiques (datasource). Auparavant, lorsque l'on filtrait les éléments à l'écran pour avoir une sélection plus réduite, et que l'on cliquait sur "Tout sélectionner" pour sélectionner l'ensemble de la liste filtrée à l'écran, la sélection portait sur l'ensemble des éléments sans prendre en compte le filtrage préalable. Désormais, vous ne sélectionnez que les éléments filtrés affichés à l'écran.

### Fonctionnalités

- Rafraîchissement automatique de zone web dans l'éditeur de page. Dans les paramètres des zones web, vous pourrez cocher une option permettant d'actualiser à interval régulier (paramétrable à partir de 10s minimum) le contenu de la zone web affichée.

▼ PROPRIÉTÉS WEB

Editer la position Reinitialiser

**Dimensions et position**

<b>X</b>	0	<b>Y</b>	0
<b>L</b>	1920	<b>H</b>	1080

**Echelle**

**%** 100

**Charger la configuration**

Désactiver la pré-charge

**Rafraîchissement automatique (secondes)**

- 10 +

**Interactivité**

Autoriser le clic  Autoriser le défilement

## Décembre 2023 : Version 2.11.11

### Améliorations

- ✂ Amélioration de l'ajout des polices de caractère dans zebrix : L'utilisateur pourra, sans devoir vider le cache de son navigateur ajouter de nouvelles polices et les utiliser en local directement dans l'éditeur de page. En revanche, Les autres utilisateurs devront se reloguer pour profiter des nouvelles polices dans leurs CMS.
- ✂ Améliorations cosmétiques de divers boutons et tooltips.

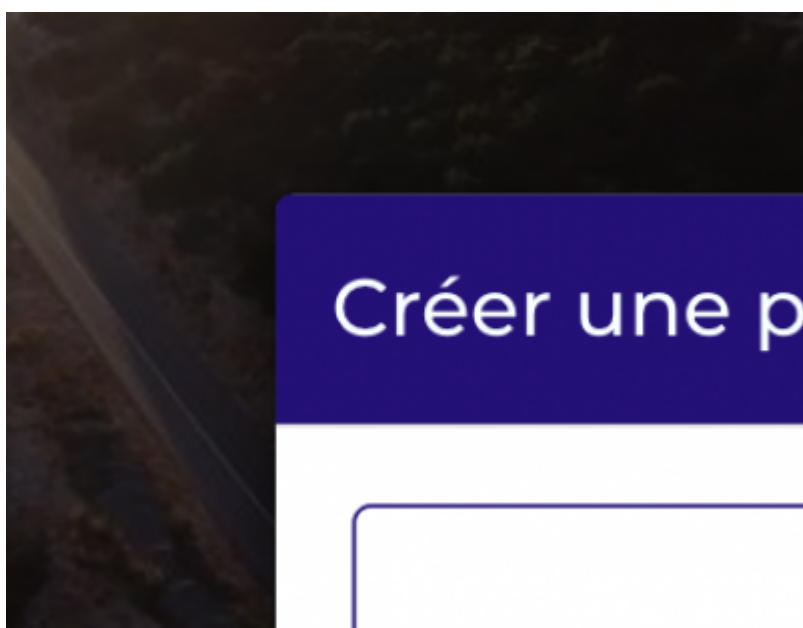
## Novembre 2023 : Version 2.11.10

### Améliorations

- < Amélioration du délai de mise à jour des contenus entre zebrix et l'écran.
- < Optimisation de l'affichage des noms des devices dans la colonne modèle (page des écrans) pour les noms d'équipement très long.

### Corrections de bugs

- ☐ Amélioration de l'affichage de la bordure des modales, qui laissait apparaître des pixels blancs parasites.



## Novembre 2023 : Version 2.11.9

### Améliorations

- < Sur la vue des écrans dans la colonne modèle, le modèle du device est maintenant affiché ainsi que son sous-modèle au survol ce qui permet une identification plus fine de l'équipement.



## Octobre 2023 : Version 2.11.8

### Corrections de bugs

- Dans les paramètres informations du compte, les options sont correctement alignées avec leur propre statut.
- Les revendeurs ne peuvent plus ajouter de nouveaux utilisateurs au-delà de la limite du compte de leur client.

### Améliorations

- Migration technique vers la nouvelle API Google Drive
- Ajout des logos des sous-modèles d'appareils dans la supervision des outils matériels.
- Les traductions en français, néerlandais, espagnol, italien, allemand et portugais ont été améliorées.

## Octobre 2023 : version 2.11.7

### Corrections de bugs

- Correction des problèmes d'encodage des caractères spéciaux et accentués dans les tickets de l'application screen activator.

### Fonctionnalités

- Ajout de la compatibilité de zebrix avec les players INNES DMB300 & DMB400
- Ajout d'un bouton permettant d'afficher les statistiques d'utilisation des playlists personnalisables, permettant de voir le nombre d'éléments pour chaque tag.
- Ajout d'un paramètre technique permettant de pouvoir choisir la plage horaire de reboot nocturne des écrans pour un client ou un écran (notamment, pour les clients diffusant du contenu à des heures tardives, cette option ne peut être activée que par le service techniques de zebrix pour répondre à des problématiques spécifiques).

### Améliorations

- Amélioration du mécanisme de verrouillage d'un compte client.
- Ajout d'une colonne "verrouillé" dans la liste des clients, le pictogramme cadenas symbolise un client verrouillé. Cette colonne permet notamment de trier les clients verrouillés.

## Septembre 2023 : version 2.11.6

## Corrections de bugs

- Dans la liste des écrans, La tooltip au survol de l'icône écran (indiquant que le clic sur l'icône permet d'allumer ou éteindre l'écran) n'apparaît plus pour les utilisateurs n'ayant pas ce droit.
- Le bouton permettant de passer un écran de la V2 à la V3 a été corrigé.
- Uniformisation d'affichage par rapport au thème de la barre de recherche dans la modal hardware tools, onglet des firmwares.
- Le comportement du formulaire de la configuration de reporting a été corrigé :Maintenant, le formulaire conserve la configuration entrée et au chargement, la configuration de reporting sauvegardée s'affiche normalement.
- Affichage amélioré des barres de défilement suite au nouveau thème.
- Lors de la création d'un nouvel utilisateur, si l'adresse email et le rôle ne sont pas renseignés, le bouton d'envoi de lien pour activation reste désactivé.
- Meilleure gestion des permissions sur le choix du contenu des channels, maintenant les utilisateurs ayant accès à la fonctionnalité channel peuvent tous affecter un contenu.
- La fonctionnalité de duplications de campagne a été réparée.
- Tous les utilisateurs peuvent maintenant ajouter des éléments (média, playlist, page) dans les favoris. Ceux-ci reste maintenant enregistré dans les profils utilisateurs (admin et utilisateurs limités).
- Correction du comportement de l'édition de client existant, lors de l'édition du client les données déjà entrées et les options ne se réinitialisent plus et adopte un comportement normal.

## Fonctionnalités

- L'url utilisée par l'écran pour contacter le serveur Zebrix est sauvegardée en base de données (utilité à des fins de debug).
- Ajout de nouveaux types de zones tactiles qui permettent de contrôler l'affichage des éléments de la playlist sur un écran tactile.
- Ajout de la possibilité dans les hardware tools de choisir l'orientation "Portrait +90°" et Inverted landscape pour les nucs.
- Ajout d'une modal de demande de confirmation avant de supprimer un ou plusieurs écrans. Maintenant, il est demandé à l'utilisateur de saisir le nombre d'équipements à supprimer pour confirmer la suppression et éviter ainsi les suppressions accidentelles.
- Ajout d'une modal de demande de confirmation Avant de supprimer une playlist personnalisable, celle-ci affiche le nombre d'éléments qu'elle contient par tag. Il est demandé à l'utilisateur de saisir le nombre total d'éléments à supprimer pour confirmer la suppression.
- Ajout d'une modal à la suppression d'un tag, celle-ci affiche un résumé des éléments sur lesquels ce tag est utilisé. Il est demandé à l'utilisateur de saisir le nombre total d'éléments pour valider la suppression et ainsi éviter une suppression accidentelle.

## Améliorations

- Ajustement de l'obsolescence par défaut des médias, pages et playlist de 6 à 13 mois permettant de mieux gérer les contenus sur une année complète.
- Amélioration de l'historique des playlists personnalisables dans le but de faciliter la restauration des données.
- À côté du statut d'un écran ou d'un player l'icône flèche vers haut indiquant son firmware est obsolète apparaît maintenant pour tous les utilisateurs ayant le droit d'installer un firmware.

## Style & langage

- Changement de la couleur du thème du CMS pour un nouveau bleu plus foncé.
- Plusieurs traductions en néerlandais.

## Juillet 2023 : version 2.11.5

### Corrections de bugs

- Ré-implémentation des barres de défilement : Adaptation de l'affichage des barres de défilement suite au nouveau thème.
- Création d'un utilisateur sans adresse email ou sans rôle : Il était possible de créer un utilisateur sans email en utilisant la fonction d'envoi de lien pour activation. Le bouton est désormais désactivé si l'adresse email et/ou le rôle ne sont pas renseignés.

## Juin 2023 : version 2.11.4

### Corrections de bugs

- Plusieurs traductions en Neerlandais : Des expressions incorrectes en Néerlandais ont été retraduites.
- La tooltip indiquant que le clic sur un écran de la liste des écrans fait un toggle (tel un bouton poussoir entre l'état : en veille/éteint) apparait maintenant pour les utilisateur limités.
- Switch v2/v3 : correctif permettant le basculement de version d'un écran (ou nuc) de V2 à V3 depuis le CMS à l'aide un bouton interrupteur.
- Affichage des paramètres enregistrés dans le reporting de connexion des écrans : Lorsque l'utilisateur sauvegarde sa configuration de reporting, le formulaire ne se vide plus mais conserve la configuration. De même, au chargement, la configuration de reporting sauvegardée est affichée.

### Améliorations

- UI (outils matériels) Ajout de marge à la barre de recherche des firmwares, pour harmoniser la mise en page.

### Fonctionnalités

- Sauvegarde en base de données de l'URL utilisée par l'écran pour contacter le serveur Zebrix (utilisé à des fins de debug)

## Juin 2023 : version 2.11.3

## Corrections de bugs

- fix(screen): schedule icon visibility (dd) ⇒ tooltip 'cet écran utilise la planification' n'apparaissait pas si l'utilisateur n'avait pas le droit de setContent
- Feature/fs#1359 hide alerting tab (cm) ⇒ masque l'onglet alerting dans les hardware tools si l'utilisateur n'a pas le droit d'édition sur l'écran
- fix(wizardDelete): delete by limited user (dd) ⇒ dans assistant de suppression, masque les fichiers sur lesquels l'utilisateur n'a pas le droit de suppression (il y avait bien un check en back mais c'était quand même affiché en front)
- fix(page): new zone select (dd) ⇒ auto-sélection nouvelle zone créée dans éditeur de page

## Améliorations

- improvement(cgu): low res size (dd) ⇒ Permet un meilleur affichage des CGU, au login, sur les écrans ayant une basse résolution
- ui(hardware-tools): move firmware search bar (cm) ⇒ déplacement de la barre de recherche firmwares dans la modal hardware tools
- ui(reseller information model): le fond de la zone logo de la modale "information revendeur" a été passée en bleue afin que le logo s'affiche comme sur la barre header

## Fonctionnalités

- feat(screens): add alerting flag to xls/x export (cm) ⇒ ajout colonne alerting dans export excel des écrans afin de savoir si actif ou non

## version 2.9.17

- [Amélioration] fonction diagnostique de la synchronisation dans la fonction de groupe de synchronisation.
- [Nouvelle fonctionnalité] Date de suppression automatique des médias et des pages.
- [Amélioration] Système de Screen shot de page.
- [correctif] Corrections de bugs.

## version 2.9.16

- [Nouvelle fonctionnalité] ColorPicker enregistrer des couleurs personnalisés.
- [Amélioration] Amélioration de l'éditeur des data sources et data row.
- [Nouvelle fonctionnalité] Custom résolution.
- [Nouvelle fonctionnalité] Pouvoir déverrouiller un template de playlist (campaign) lorsqu'il est utilisé.
- [Amélioration] Harmonisation des algos de trie des campagnes V2 et V3.
- [Nouvelle fonctionnalité] Duplication de zone.
- [correctif] Correction de différents bugs.

## version 2.9.15

- [Nouvelle fonctionnalité] Fonction reset de mot de passe sur la page login.
- [Nouvelle fonctionnalité] Un scroll a été ajouté dans les logs utilisateurs.
- [Nouvelle fonctionnalité] Ajout de la liste des tags associés au contenu d'une planification.
- [Nouvelle fonctionnalité] Ajout d'une colonne "last login" + sortable.
- [correctif] Correction de différents bugs.

## version 2.9.14

- [Nouvelle fonctionnalité] Un champ de recherche a été ajouté aux data sources.
- [Nouvelle fonctionnalité] Ajout des boutons V2 et V3 dans la vue écrans pour filtrer les devices en V2 et en V3.
- [Nouvelle fonctionnalité] Nouvelles informations pour les players dans les outils matériels : Screen EDID ; Network information ; Audio output ; Touch screen mode ; Always Allow iFrame ; Ignore certificate errors ; Enable admin web access ; Define admin web access password ; Use proxy server ; Proxy server address ; Proxy Bypass list...
- [Nouvelle fonctionnalité] Dans les médias lorsqu'un ou plusieurs éléments sont sélectionnés, la barre de statut en bas de l'écran indique le nombre d'éléments sélectionnés ainsi que l'espace disque utilisé par cet ensemble d'éléments.
- [Nouvelle fonctionnalité] Ajout des times zones pour les clients et les écrans.
- [Nouvelle fonctionnalité] Ajout des informations de version de Kernel pour les players dans Outils matériels>Monitor.
- [correctif] Correction de différents bugs.

## version 2.9.13

- [Amélioration] Choix de la langue boutons radio remplacé par une drop down list.
- [Amélioration] Agrandissement des boutons actions.
- [Amélioration] Ajout de tooltip sur les valeurs grisées des outils matériels.
- [Amélioration] On peut maintenant barrer du texte dans l'éditeur de page.
- [Correctif] Corrections de bugs.

## version 2.9.12

- [Amélioration] Pour les players et les écrans offline la requête vers les stats est annulée permettant d'éviter l'affichage du "Please Wait".
- [Amélioration] Permettre d'annuler les modifications dans la modale "Mon profil utilisateur"
- [Correctif] Corrections de bugs.

## version 2.9.11

- [Amélioration] Possibilité de sauvegarder les paramètres clients.



- [Amélioration] Possibilité d'ajouter un média aux favoris.
- [Nouvelle fonctionnalité] Dans la gestion des firmwares (pour les root), il y a maintenant une nouvelle colonne date d'ajout permettant de faire le suivi des ajouts des firmwares.
- [Nouvelle fonctionnalité] Dans la boîte de dialogue Prévisualisation, il y a maintenant une ligne dernière diffusion qui indique la date de la dernière diffusion du contenu prévisualisé.
- [Nouvelle fonctionnalité] Vous pouvez maintenant dupliquer les pages et les playlists.
- [Nouvelle fonctionnalité] Pour votre player ou votre écran, une icône flèche apparaît à côté de son icône statut pour indiquer qu'un nouveau firmware est disponible au téléchargement, au clique de cette icône une modale proposant la mise à jour du firmware est proposée.
- [Amélioration] Ajout de l'IP locale des players dans l'export excel de la liste des players.
- [Amélioration] Vue All des écrans en lazy loading.
- [Correctif] Corrections de bugs.

## version 2.9.10.8

- [Correctif] Les modèles de pages ne sont maintenant visibles par l'utilisateur dans la liste des pages que s'il a le droit de création/édition de modèles de pages.

## version 2.9.10.5

- [Amélioration] Les sources de données sont maintenant stockées dans un cache (plutôt que dans une base de données relationnelle) pour améliorer les performances.
- [Amélioration] La limitation de l'adresse IP de connexion ne peut désormais s'appliquer qu'à certains rôles.
- [Nouvelle fonctionnalité] Aperçu contextuel : possibilité de choisir la version de la vidéo que vous souhaitez prévisualiser ou télécharger (par ex. 4K / HD / 720p / etc.)

## version 2.9.10

- [Nouvelle fonctionnalité] Outil de recherche et de sélection multiple de tags dans les liste de lecture personnalisables (dans l'éditeur de listes de lecture)
- [Nouvelle fonctionnalité] possibilité de passer le player externe ou SSSP vers le logiciel de lecture zebrix v3 (qui prend en charge le mode hors ligne et la mise à jour transparente, et dans lequel les conditions d'heures dans la playlist sont désormais toujours prises en compte).
- [Nouvelle fonctionnalité] Encodage vidéo multiple (par exemple, un fichier source 4K optimisera zebrix 4K + HD + ...)
- [Amélioration] L'activation de l'authentification à 2 facteurs demandera une confirmation OTP avant de l'activer.
- [Correctif] Désactiver l'auto-complétion du navigateur Web et le problème de temps dans les conditions de temps dans l'éditeur de playlist.

## version 2.9.9

- [Nouvelle fonctionnalité BETA] Nouvelle application de lecture des playlists et d'affichage des contenus avec implémentation d'un mode de fonctionnement "hors-ligne" et mise à jour

- seamless (la playlist ne redémarre pas au début en cas de mise à jour), conditions horaires sur les éléments de la playlist désormais prises en compte dans tous les cas.
- [Nouvelle fonctionnalité] Nouveau mécanisme de corbeille pour les médias supprimés, les pages, les listes de lecture qui peuvent être récupérés pendant 30 jours avant la suppression automatique définitive.
  - [Nouvelle fonctionnalité] Assistant de nettoyage qui liste les anciens médias, pages et listes de lecture inutilisés pour rendre la suppression plus facile et plus sûre.
  - [Nouvelle fonctionnalité] L'installation à distance des mises à jour du player zebrix est maintenant possible depuis le CMS
  - [Nouvelle fonctionnalité] Option pour cacher une zone lorsque son contenu est vide (évite d'afficher une zone avec un fond coloré sans contenu).
  - [Nouvelle fonctionnalité] Des effets de déformation et de rotation peuvent désormais être appliqués sur la zone de texte dans l'éditeur de page.
  - [Nouvelle fonctionnalité] Les journaux d'actions (logs) ont été ajoutés aux pages, aux listes de lecture, aux médias et aux utilisateurs.
  - [Nouvelle fonctionnalité] Nouveau bouton "redémarrage avancé" permettant dans certains cas le redémarrage d'un player externe zebrix même s'il est déconnecté du CMS.
  - [Nouvelle fonctionnalité] Persistance des informations techniques "utilisation CPU, RAM, DISQUE, température" même après la déconnexion d'un écran/player externe, utile pour diagnostique post-mortem, informations relevées toutes les 60 minutes.
  - [Améliorations] Nouvel onglet dédié aux mises à jour du firmware dans la fenêtre pop-in des outils matériels. Les mises à jour sont maintenant classées comme "Stable" ou "Test" avec une description.
  - [Améliorations] Le filtre IP de connexion peut maintenant être activé uniquement pour certains rôles utilisateur.

## version 2.9.7

- [Nouvelle fonctionnalité] Ruban des éléments récents (pages, images, vidéos) dans toutes les fenêtres pop-up avec vignettes.
- [Nouvelle fonctionnalité] Nouvelle option de zone permettant de contourner la page (dans la lecture de la playlist) au cas où la zone serait vide.
- [Nouvelle fonctionnalité] Image hors ligne : possibilité de télécharger un fichier image qui s'affiche à l'écran lors de la mise sous tension sans aucun accès réseau (au lieu de l'icône d'erreur).
- [Nouvelle fonctionnalité] Les paramètres IP locaux des écrans SSSP et du lecteur externe sont affichés dans "hardware tools" (peut nécessiter un firmware plus récent)
- [Amélioration] Les listes avec beaucoup de pages et de médias chargeront BEAUCOUP plus vite qu'auparavant.
- [Amélioration] Nouvelle fenêtre pop-up pour éditer les tags
- [Amélioration] Téléchargement vidéo : le fichier vidéo est directement disponible lorsque le transcodage n'est pas nécessaire.
- [Amélioration] Encodage vidéo : encodage vidéo amélioré pour assurer la compatibilité avec tous les modèles d'écran
- [Amélioration] Encodage vidéo : lorsqu'un encodage est en cours, un indicateur de chargement s'affiche sur la vignette vidéo.
- [Correctif] Corrections et optimisations

## version 2.9.3

- [Nouvelle fonctionnalité] modération de contenu : un nouveau droit d'utilisateur permettant de modérer le contenu placé dans la playlist personnalisable. Un modérateur doit examiner et autoriser ou refuser le contenu de la liste de lecture personnalisable avant de l'afficher sur les écrans. Cette option n'est pas disponible dans zebrix express. Cette fonctionnalité ne sera activée que sur demande dans une première phase et sera ensuite ouverte à tous les comptes. (une formation au format PDF et/ou vidéo sera créée concernant cette nouvelle fonctionnalité)
  - [Nouvelle fonctionnalité] Authentification forte à 2 facteurs basée sur le mot de passe unique Google Authenticator (peut être activé dans la section paramètres du CMS)
  - [Nouvelle fonctionnalité] Compatibilité Single Sign-on (SSO) avec SAML2, ADFS, OAuth, CAS - plus d'informations sur demande.
  - URL avec le nom du client déjà spécifié dans l'URL (<https://cmsv2.zebrix.net/cn/yourcompany>), le champ est masqué sur la page de connexion lorsque vous utilisez cette option.
  - Le téléchargement du fichier multimédia peut maintenant être interdit (le message interdit s'affiche au clic droit (protection très basique)) ou, si le téléchargement est autorisé, un bouton de téléchargement facilite cette opération dans la fenêtre pop-up de prévisualisation (le nom du fichier original est conservé).
  - [Amélioration] Nouveau moteur de rendu des vignettes de page (le rendu est plus rapide et plus fiable, la qualité est meilleure)
  - [Amélioration] La vignette vidéo est prise à partir d'une image @ 25% de la durée de la vidéo (en évitant l'image noir/blanc en tête).
  - [Amélioration] L'icône d'écran inaccessible (croix rouge) a été remplacée par un écran gris. La couleur rouge dans le graphique du tableau de bord a été remplacée par une couleur grise.
  - [Amélioration] L'API du serveur zebrix a été réécrite pour améliorer les performances, la fiabilité et l'évolutivité.
  - [Amélioration] La vitesse de chargement du CMS a été améliorée
  - [Amélioration] La roue de chargement a été redessinée pour être plus visible.
  - [Amélioration] Tags Le nom de famille est maintenant affiché lorsque le curseur de la souris se trouve sur une balise
  - [Amélioration] La date et l'heure de la dernière connexion et de la déconnexion sont affichées dans les propriétés de l'écran.
  - [Amélioration] Les balises sont maintenant classées par ordre alphabétique
  - [Amélioration] Les médias les plus récents sont maintenant en tête de liste par défaut dans les fenêtres pop-up.
  - [Correctif] Corrections de bugs.

From:  
<https://documentation.zebrix.net/> - **zebrix documentation**

Permanent link:  
[https://documentation.zebrix.net/doku.php?id=fr:zebrix\\_cms\\_release\\_notes&rev=1733906876](https://documentation.zebrix.net/doku.php?id=fr:zebrix_cms_release_notes&rev=1733906876)

Last update: **2024/12/11 09:47**

